



# INFORME AGRONÓMICO

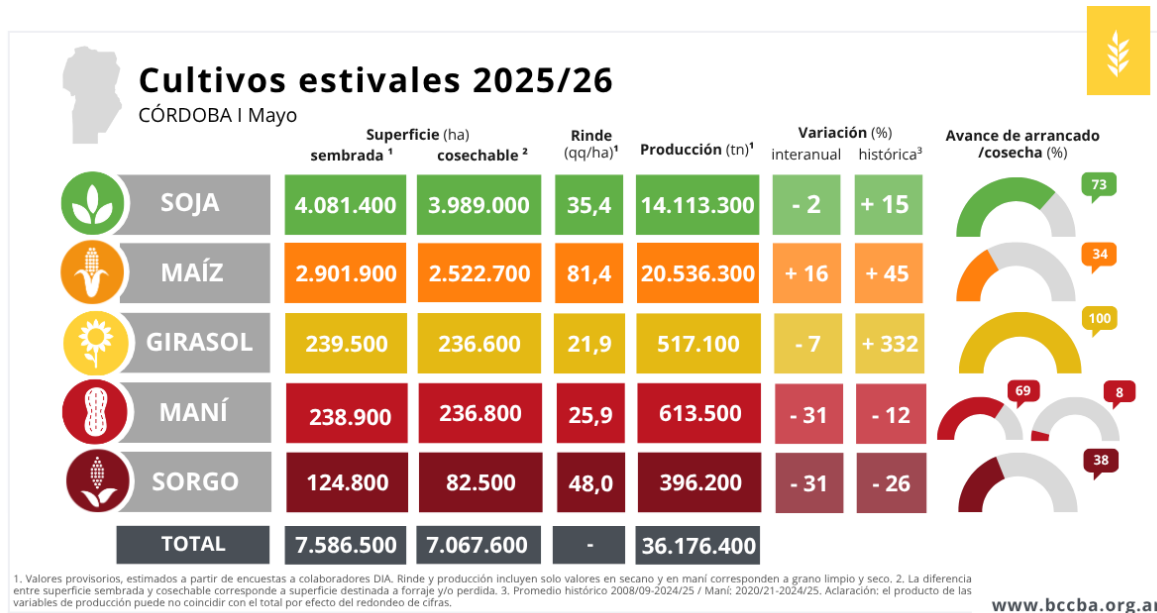
Mayo 2026



Córdoba. Avanza la cosecha con resultados parciales alentadores

Relevamiento del 4 al 10 de mayo

La campaña gruesa en Córdoba transita su tramo final con rindes de soja y maíz superiores a los del ciclo previo, pese al estrés hídrico y térmico registrado durante enero. Aunque las lluvias generaron una marcada variabilidad entre localidades y demoraron las labores de cosecha, la producción estival total se perfila como la más alta de las últimas cinco campañas. Mientras soja, maíz y girasol superarían sus promedios históricos, maní y sorgo registrarían producciones inferiores debido a la reducción de superficie y al ajuste de rindes.

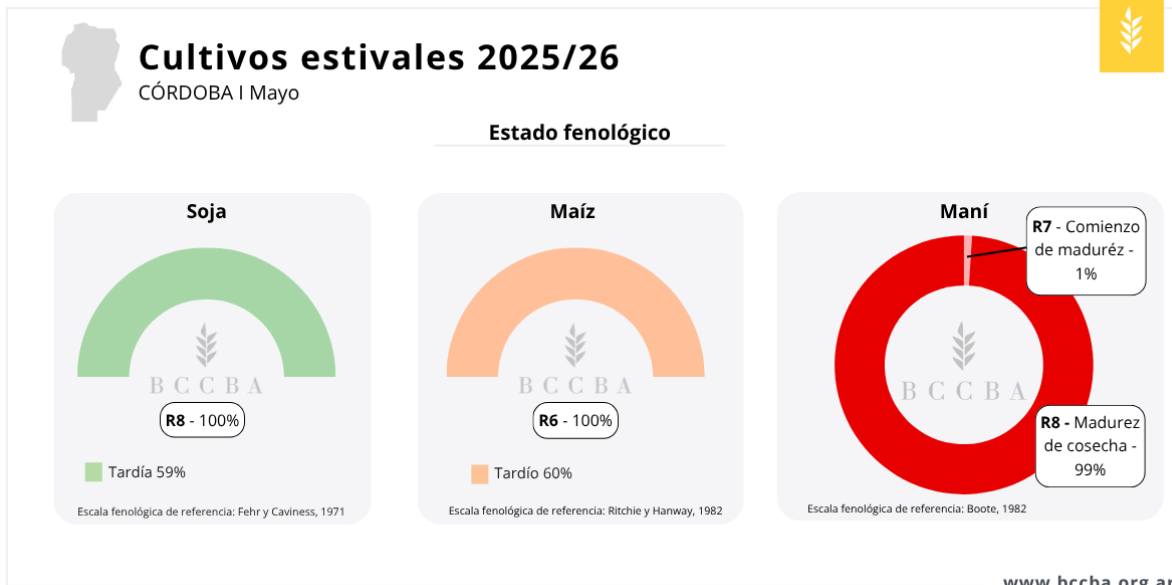


Con el avance de la cosecha y acercándose el cierre de la campaña gruesa, se realizó un nuevo relevamiento durante la primera semana de mayo. Se destacaron los rindes de soja y maíz, superiores a los obtenidos en el ciclo previo, logrando sobreponerse al estrés hídrico y térmico registrado en enero. No obstante, se reportó una marcada variabilidad entre localidades, condicionada principalmente por la distribución de las precipitaciones.

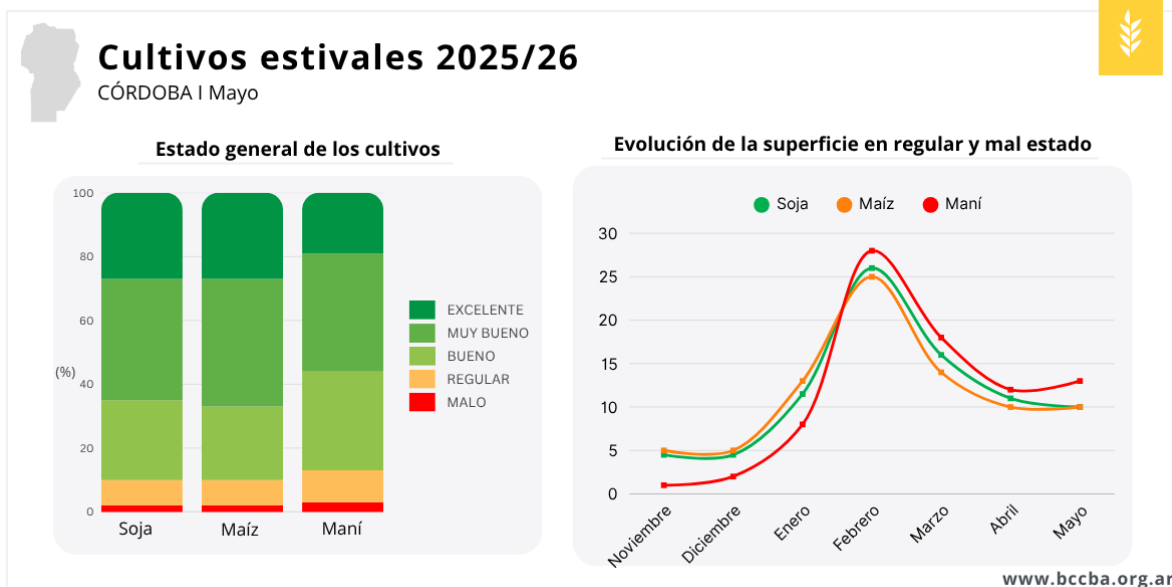
Para sorgo, maní y girasol, el panorama fue diferente, con rindes cercanos al promedio histórico y ajustes a la baja en las distintas estimaciones a medida que avanzó la cosecha.

En cuanto a la producción esperada, soja, maíz y girasol superarían el promedio histórico provincial, destacándose estos dos últimos cultivos debido al incremento de la superficie sembrada en la campaña actual.

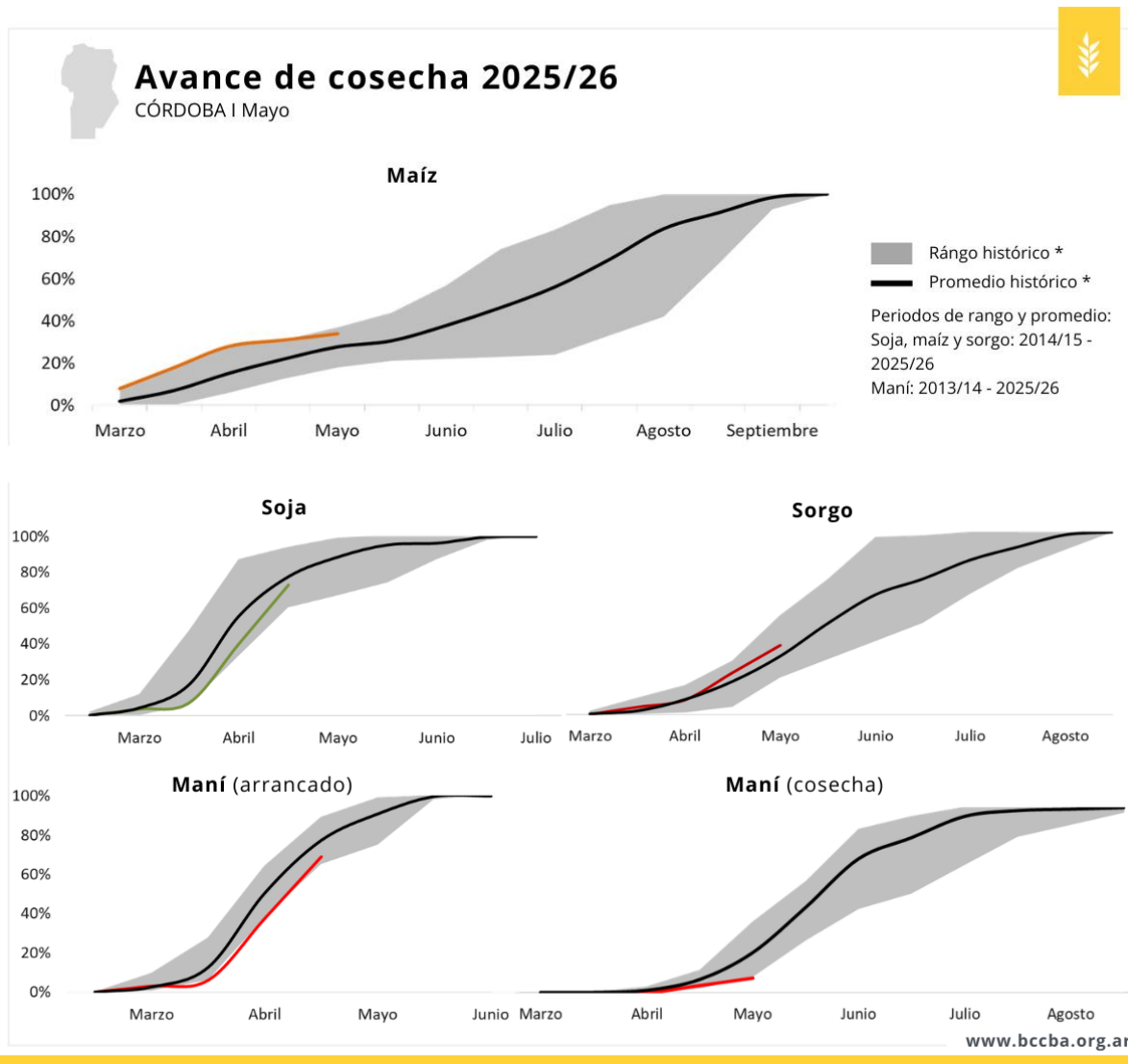
Por el contrario, en maní y sorgo, la reducción del área junto con la disminución de los rindes llevaría a producciones inferiores tanto a los valores históricos provinciales como a las obtenidas en la campaña 2024/25. Sin embargo, considerando la producción estival total, esta campaña se posicionaría como la más alta de las últimas cinco. Las pérdidas de superficie fueron iguales o inferiores al 3% en todos los cultivos, ocasionadas principalmente por granizo y, en menor medida, por anegamiento.



Respecto al estado general, con todos los cultivos en madurez, no se observaron cambios significativos en relación con el mes anterior, finalizando la campaña con menos del 15% de la superficie en condición regular o mala.

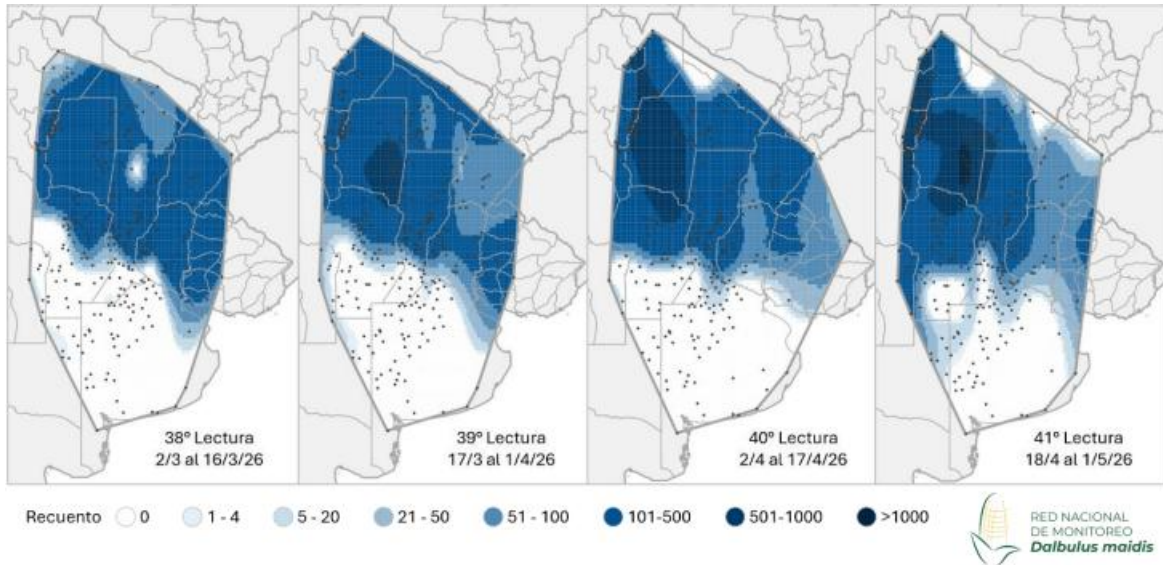


Las labores de cosecha mostraron avances importantes en la mayoría de los cultivos, recuperando parte del retraso ocasionado por las lluvias. No obstante, el arrancado y la cosecha de maní continuaban demorados, aumentando el riesgo asociado a las heladas, un fenómeno que puede afectar significativamente al cultivo en esta etapa. En maíz, el progreso de cosecha con respecto al relevamiento anterior fue limitado debido a la priorización de la trilla de soja, labor que se había visto afectada por el exceso de humedad en los suelos en abril. Por su parte, la cosecha de girasol habría finalizado hacia fines de abril.



El estado sanitario de la soja se vio afectado principalmente por la presencia de chinches durante la última etapa del cultivo y por enfermedades de fin de ciclo, aunque en general sin generar daños de gravedad.

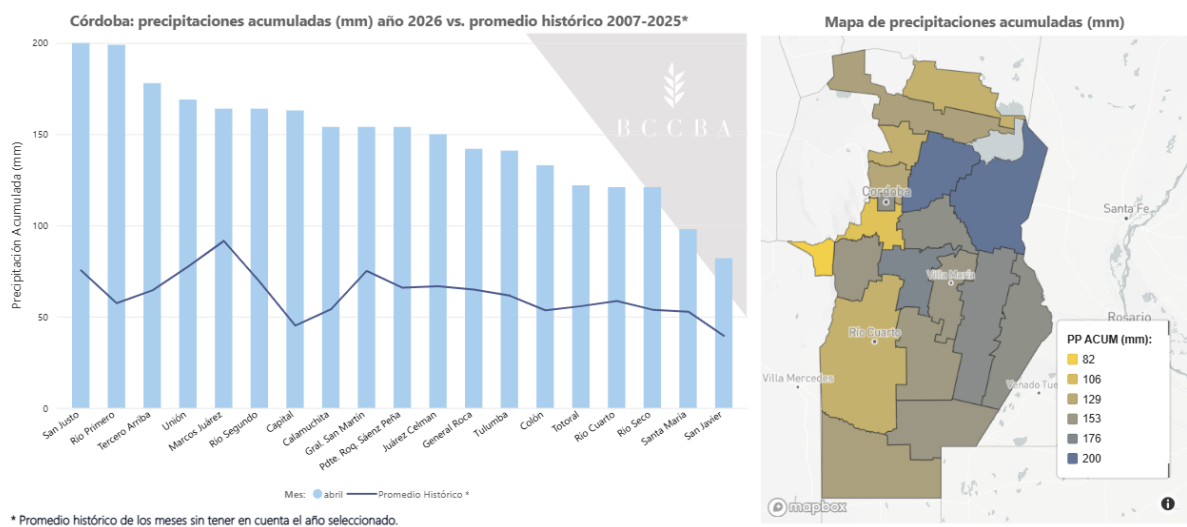
En maíz, la enfermedad más mencionada fue la mancha blanca (*Phaeosphaeria maydis*), con niveles de incidencia de moderados a altos según la zona. En algunos casos puntuales, se reportó un aceleramiento de la última etapa del ciclo asociado a esta afección. Respecto a plagas, hacia el final del cultivo se registró la presencia generalizada de chicharrita (*Dabulus maidis*). Según la última lectura de la Red Nacional de Monitoreo *Dalbulus maidis* (informe N°41), el vector ya se vio en el suroeste de la provincia, con un rápido avance hacia esa zona.



Por su parte, en maní se reportó presencia de carbón (*Thecaphora frezii*) en los departamentos más maniceros de la provincia, lo que podría indicar la necesidad de implementar rotaciones más prolongadas en esos lotes. Además, se mencionaron de manera más extendida enfermedades como tizón (*Sclerotinia spp.*) y viruela tardía (*Nothopassalora personata*). En cuanto a plagas, no se registraron casos de importancia durante la etapa final del cultivo.

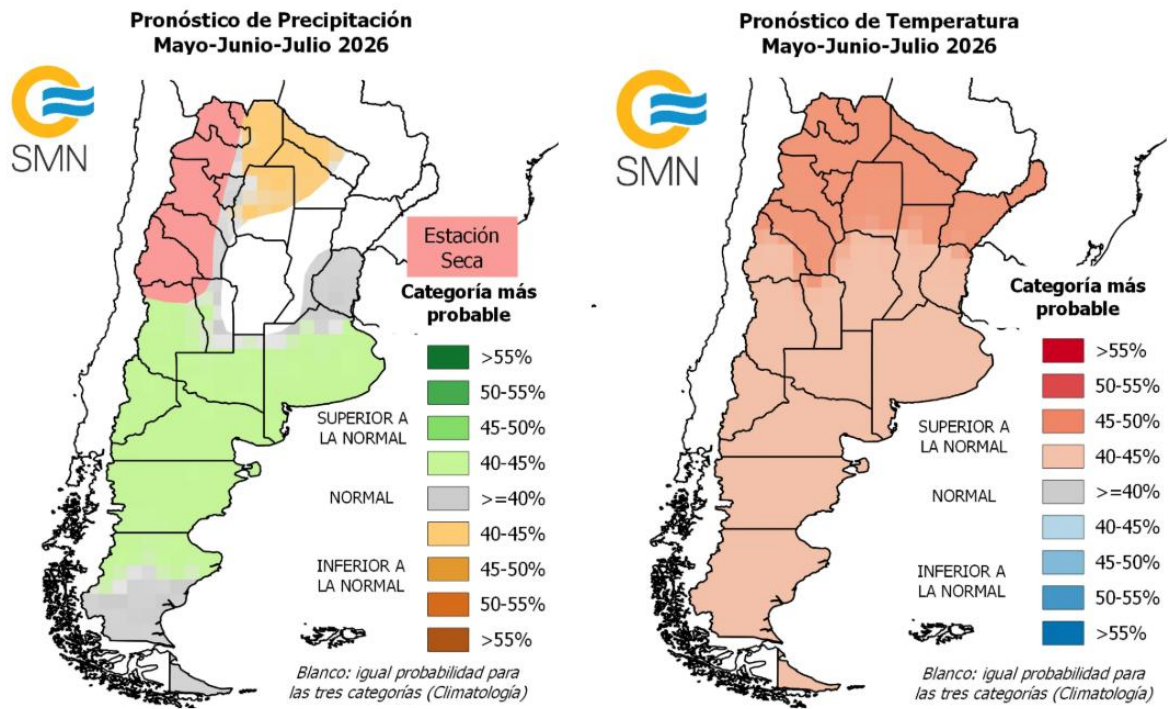
### Contexto climático

Según los datos relevados por nuestra red de estaciones meteorológicas, las precipitaciones registradas en abril superaron los valores promedio en todos los departamentos. En algunos casos, los acumulados excedieron en más de 100 mm lo esperado para la época. Estas condiciones dificultaron el avance de la cosecha debido a la falta de piso y al exceso de humedad en los cultivos.



En base al pronóstico trimestral del Servicio Meteorológico Nacional para la provincia de Córdoba, durante el último mes del otoño y los primeros meses del invierno se prevé

igual probabilidad de ocurrencia para las tres categorías de precipitaciones. En cuanto a las temperaturas, se espera que se ubiquen por encima de los valores normales para la época.



Permitida la reproducción total o parcial del presente informe citando la fuente.

**DIA** DEPARTAMENTO DE INFORMACIÓN AGRONÓMICA

**BCCBA**  
Bolsa de Cereales de Córdoba

CONSULTAS

bccba.dia@bccba.org.ar | +54 0351 4214164 – 4229637 Int. 1111

## La campaña en imágenes



Imágenes aportadas por colaboradores de la Red de Colaboradores DIA