



INFORME AGRONÓMICO

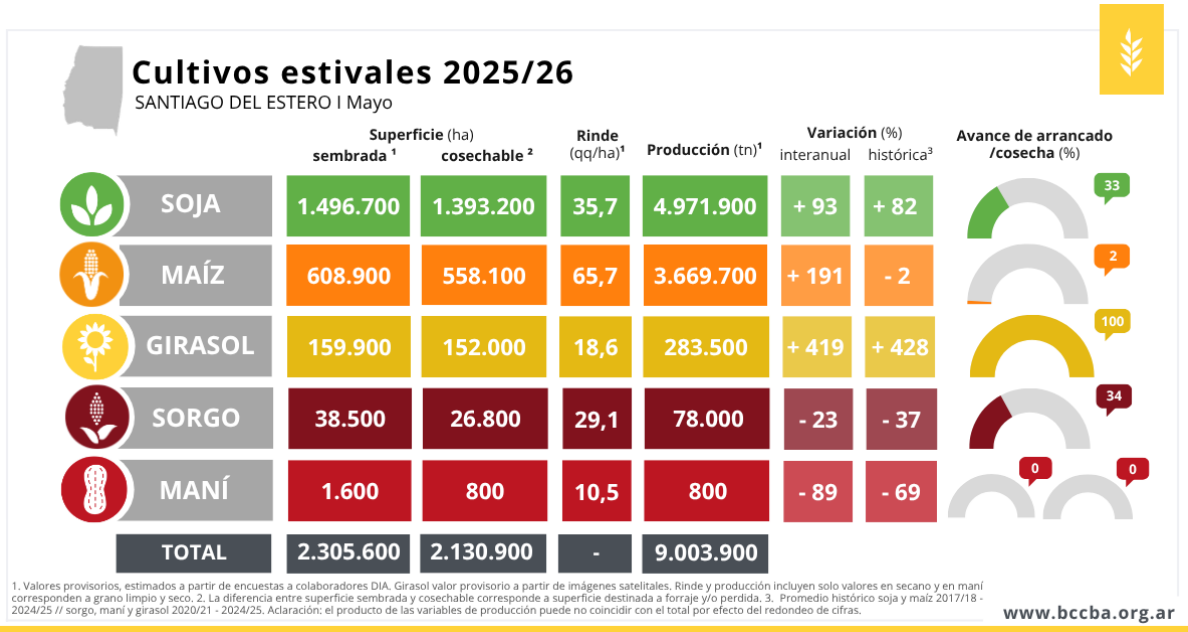
Mayo 2026



Santiago del Estero. Con demoras en la cosecha, se actualizan las proyecciones de producción

Relevamiento del 4 al 10 de mayo

Las precipitaciones registradas durante abril generaron demoras puntuales en las labores de cosecha y condicionaron el avance en algunos lotes a la espera de mejores condiciones de secado. Respecto del mes pasado, la estimación de mayo ajustó a la baja las proyecciones de maíz, sorgo y maní, mientras que la soja mostró una mejora en sus perspectivas productivas.

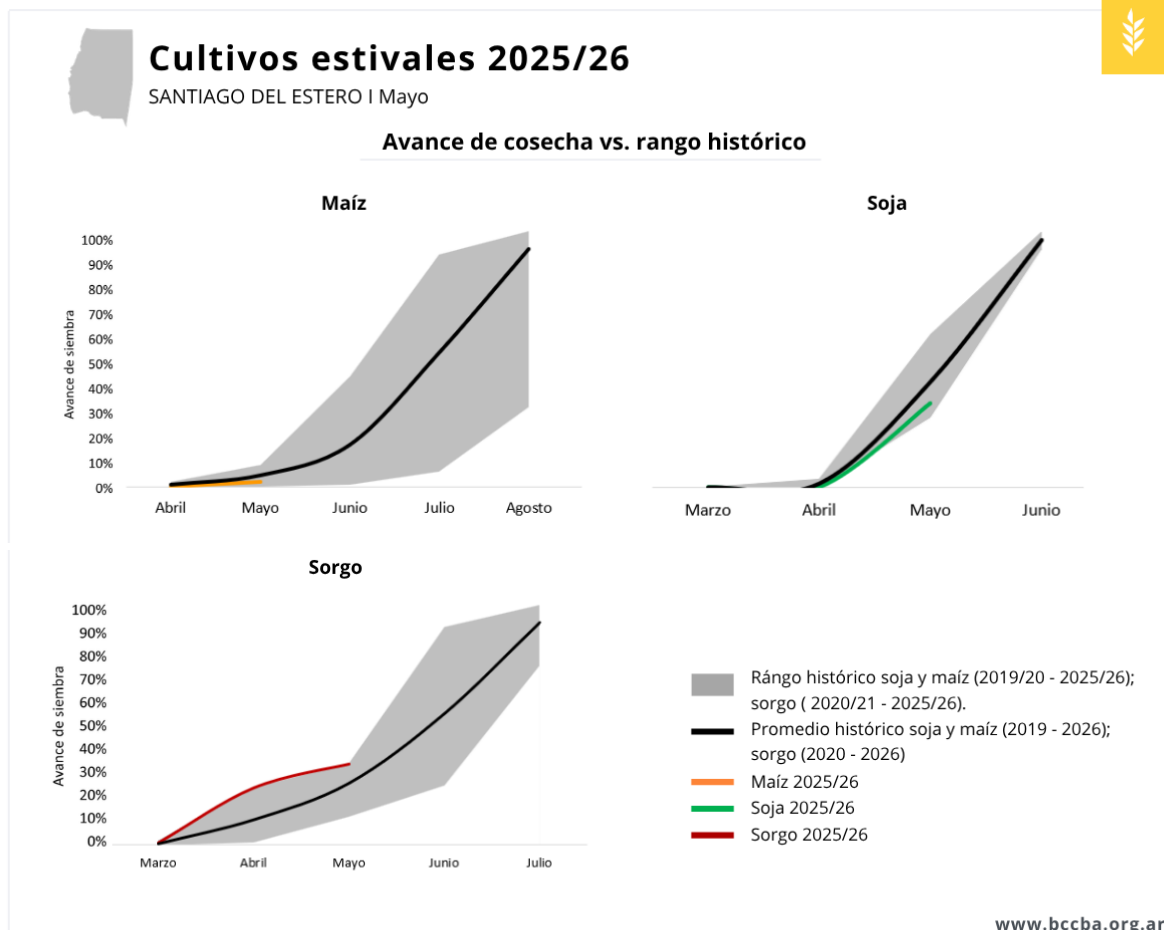


La estimación de mayo mostró ajustes respecto de abril en las proyecciones productivas: maíz, sorgo y maní registraron bajas en producción y rendimientos esperados, mientras que soja presentó una mejora. En este último cultivo, tanto el rinde como el volumen proyectado marcarían máximos históricos desde que se tienen registros, consolidando una campaña sin precedentes. En perspectiva con la campaña previa y el promedio histórico, los resultados muestran comportamientos heterogéneos según cultivo, con variaciones explicadas tanto por cambios en superficie como por diferencias en los rendimientos alcanzados.

En cuanto a los rendimientos zonales, en soja los mejores resultados se proyectan en Juan Felipe Ibarra y Moreno, con valores de 40 qq/ha, mientras que Rivadavia presentaría los menores registros, con 25 qq/ha. En maíz, los rindes más elevados se ubicarían hacia el este provincial, principalmente en General Taboada, Jiménez y Juan Felipe Ibarra, con 70 qq/ha. En contraste, Alberdi y Rivadavia mostrarían los menores resultados, con un promedio cercano a 61 qq/ha. En términos generales, las diferencias entre departamentos serían acotadas, con una brecha de alrededor de 10 qq/ha entre los valores más bajos y los más altos. Para sorgo, Moreno concentraría el mayor

rendimiento esperado, con 32 qq/ha, mientras que Rivadavia registraría el valor más bajo, con 15 qq/ha.

En relación con la cosecha, el avance mostró situaciones contrastantes entre cultivos. El sorgo muestra un avance superior al esperado para la época. La soja, por su parte, progresa a buen ritmo en comparación con el ciclo anterior, aunque aún se mantiene por debajo del promedio histórico. En maíz, en cambio, las labores muestran cierto retraso, tanto en comparación con la campaña pasada como respecto del histórico.



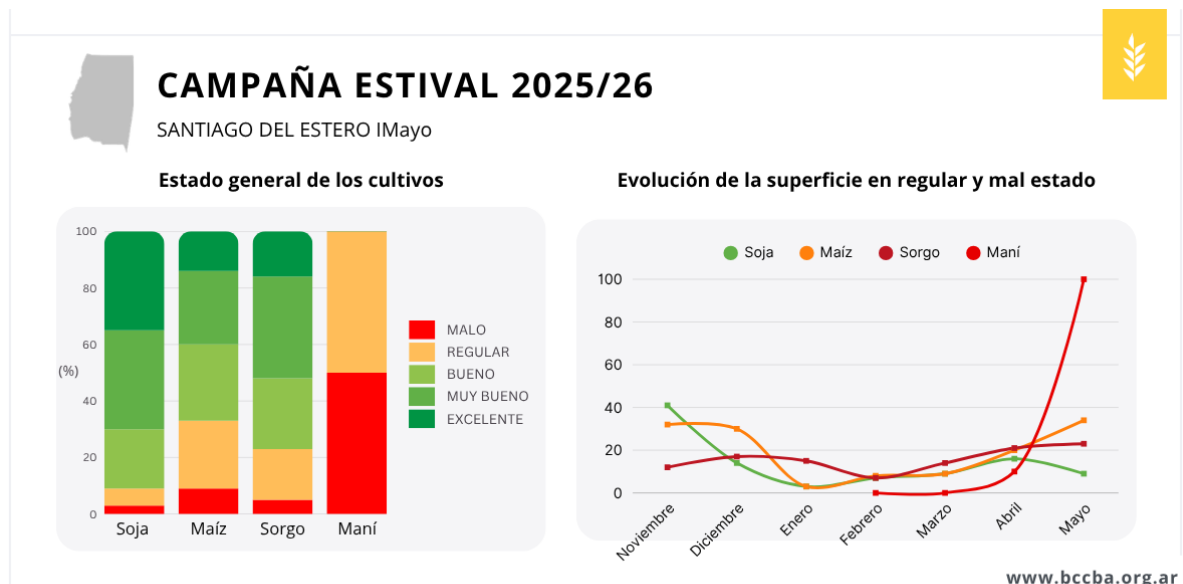
Los cambios observados en las estimaciones estuvieron asociados, en gran medida, a condiciones hídricas y sanitarias que afectaron de manera diferencial a los cultivos y zonas productivas. Respecto de abril, se observó un aumento en la proporción de lotes en condición regular y mala en maíz y sorgo, mientras que en maní el deterioro fue más marcado.

En soja y maíz, la superficie perdida se mantiene en niveles incipientes. En ambos cultivos, las principales causas fueron los anegamientos en lotes bajos, producto de las lluvias de abril, junto con la presencia de enfermedades y ataques de insectos. En soja, colaboradores del DIA señalaron que algunos lotes aún no pueden considerarse totalmente perdidos, aunque la cosecha se encuentra muy comprometida por la

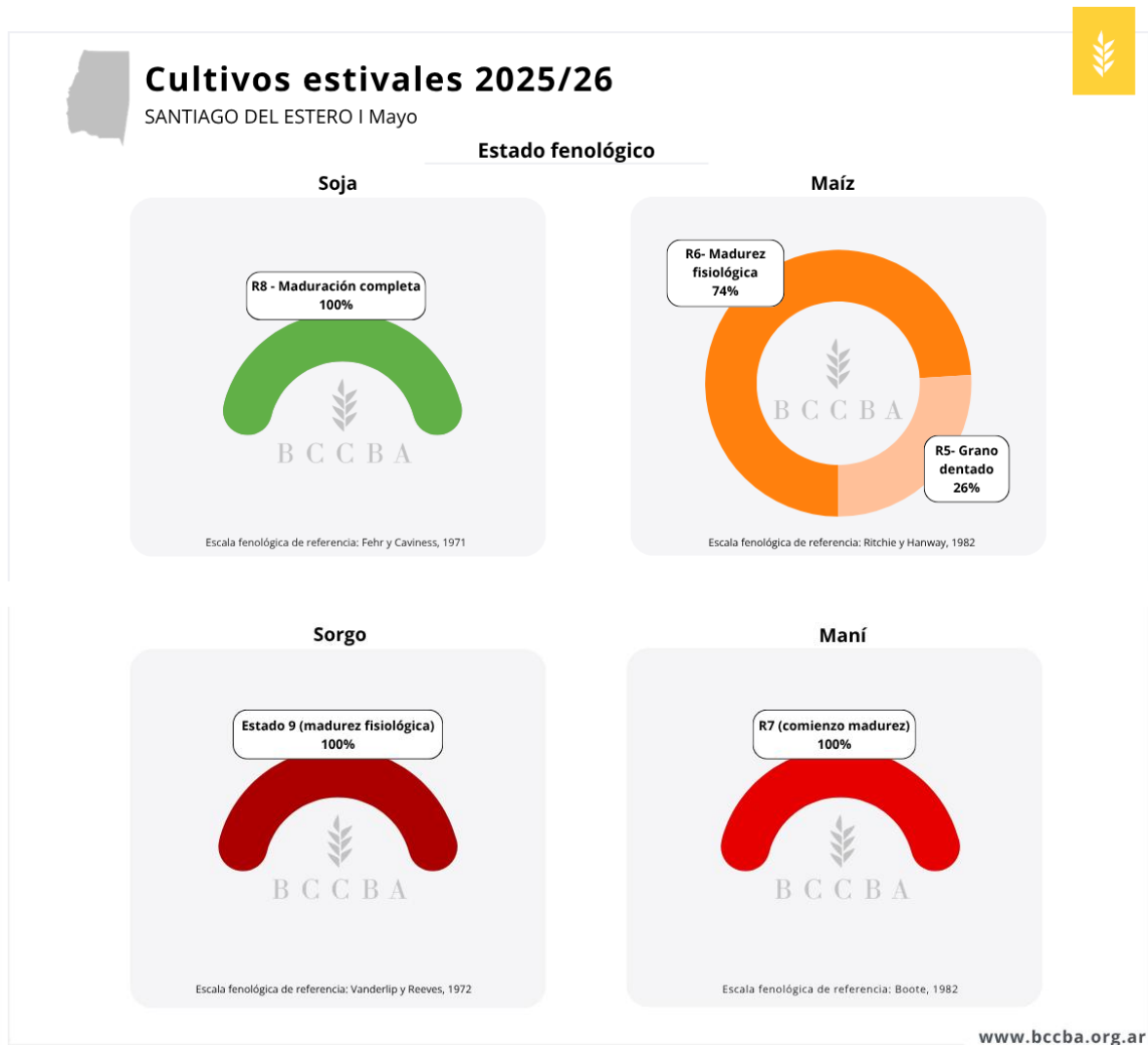
presencia de agua en superficie. Para el cereal, se espera una elevada incertidumbre sobre el rendimiento final, ya que el resultado dependerá de la fecha de siembra, la zona de producción y la distribución del complejo de enfermedades transmitidas por *Dalbulus maidis*, conocido como chicharrita del maíz.

En sorgo, la superficie perdida se estima en un 10%, explicada por una combinación de anegamientos y sequía. El período seco provocó desuniformidad en el panojado y en la maduración del cultivo, lo que dificultó las tareas de secado previo a la cosecha, ya que al momento de realizarlas aún se observaban panojas verdes. Si bien el cultivo logró florecer, lo hizo de manera tardía.

El maní fue el cultivo más afectado, con una pérdida de superficie estimada en torno al 50%. Las principales causas fueron los anegamientos y la presencia de enfermedades, en un contexto de lluvias intensas que provocaron inundaciones en la zona.



Fenológicamente, durante los primeros días de mayo la mayoría de los cultivos se encontraba en madurez. En el caso del maíz, aún se registraba una proporción de lotes transitando la etapa de grano dentado.



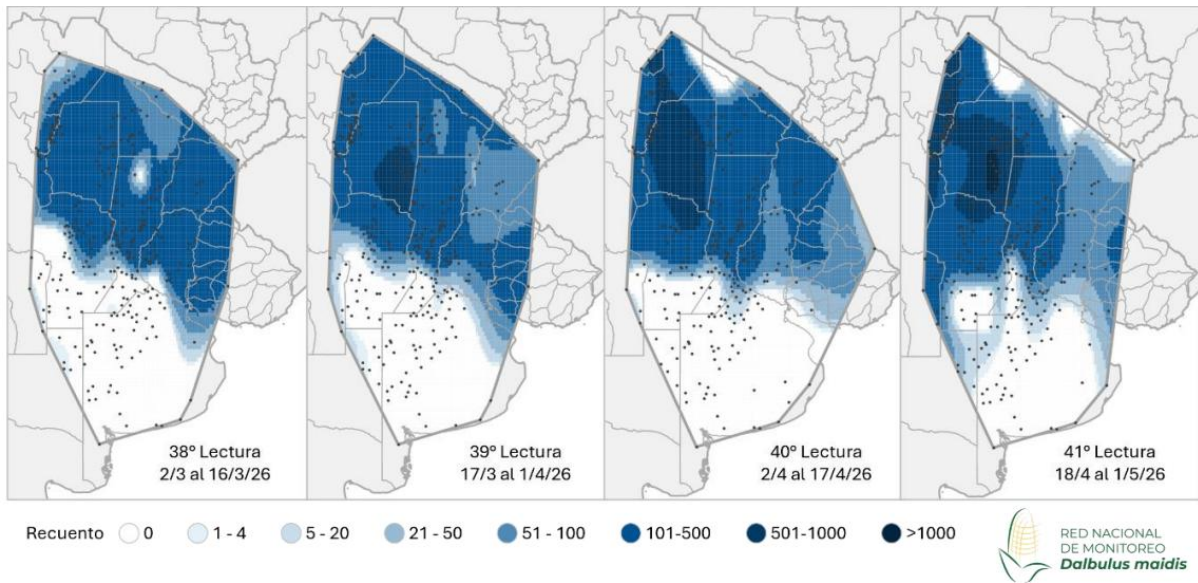
Respecto del estado sanitario, en soja se registró la presencia de chinches con baja incidencia. Asimismo, se observó picudo negro (*Rhysomatus subtilis*) con incidencia moderada. Entre las enfermedades de fin de ciclo, se relevó mancha púrpura (*Cercospora kikuchii*), mientras que hacia el final del período también se detectó en baja incidencia roya asiática (*Phakopsora pachyrhizi*).

En sorgo, se registró presencia de cogollero (*Spodoptera frugiperda*), mientras que el pulgón amarillo (*Melanaphis sacchari*) se mantuvo en niveles medios. En maní, en tanto, se observó una alta incidencia de viruela (*Nothopassalora personata*).

En maíz, se observaron daños de intensidad moderada provocados por cogollero e isoca de la espiga (*Helicoverpa zea*). Asimismo, se registró una alta presencia de chicharrita del maíz (*Dalbulus maidis*), y se observaron leves daños asociados al complejo de achaparramiento del maíz.

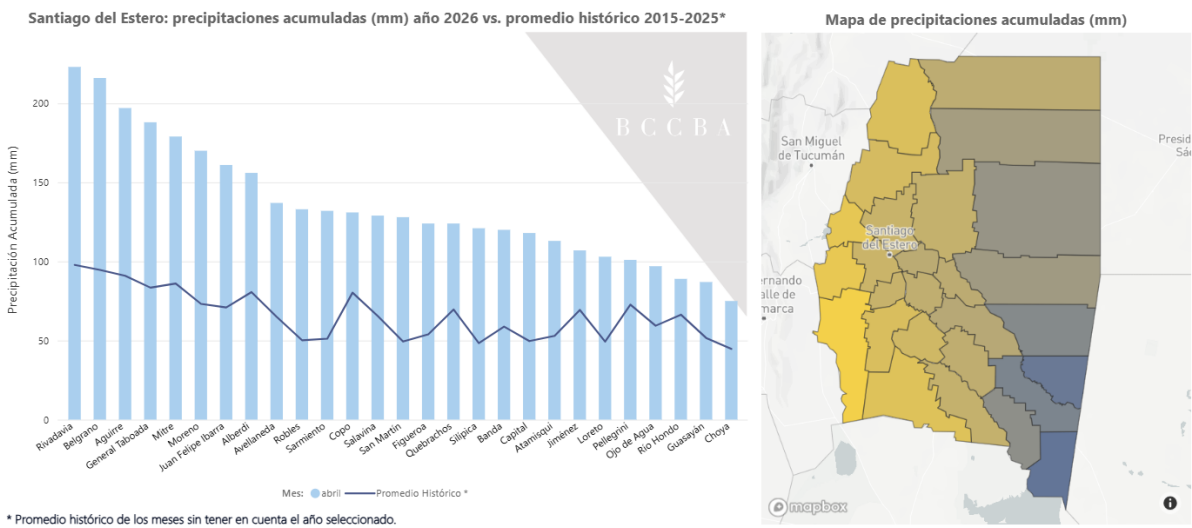
En este sentido, el Informe N.º 41 de la Red Nacional de Monitoreo destacó que las mayores abundancias de chicharrita se concentraron en las regiones endémicas del NOA y NEA, junto con el centro-norte del país, lo que refuerza la necesidad de sostener

un monitoreo permanente ante el riesgo asociado al complejo de achaparramiento del maíz.



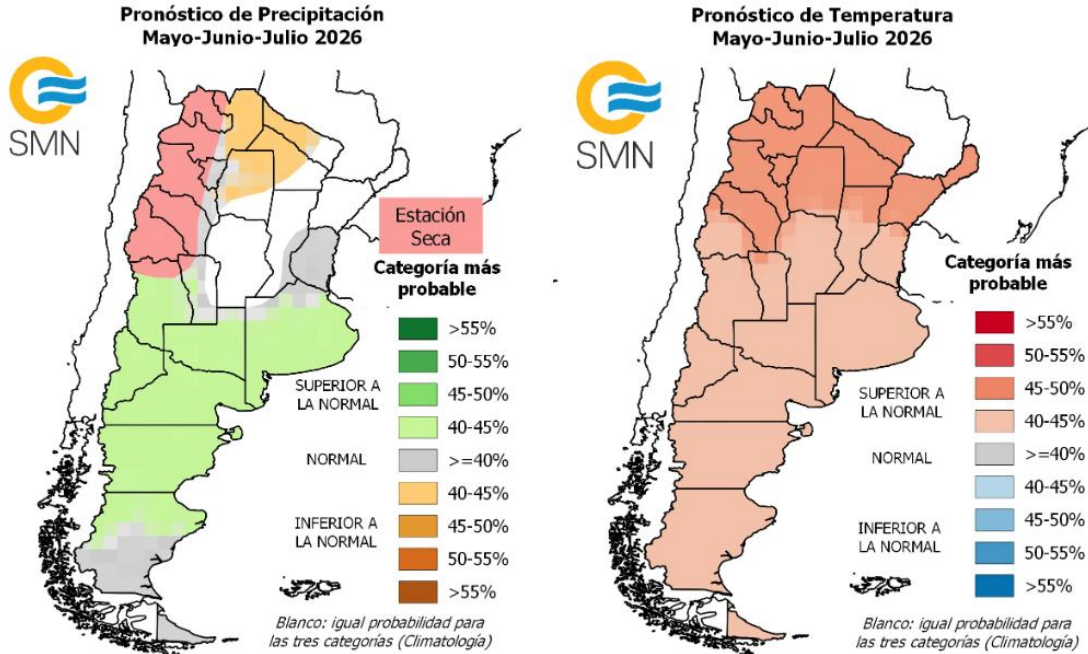
Contexto climático

Según datos del satélite GPM, las precipitaciones acumuladas en abril superaron el promedio histórico en toda la provincia, con un gradiente decreciente hacia el oeste. No obstante, resulta fundamental que los milímetros no sean excesivos, a fin de no interferir con el secado de los granos ni afectar la calidad comercial de los lotes que estaban entrando a la madurez, o cosechándose.

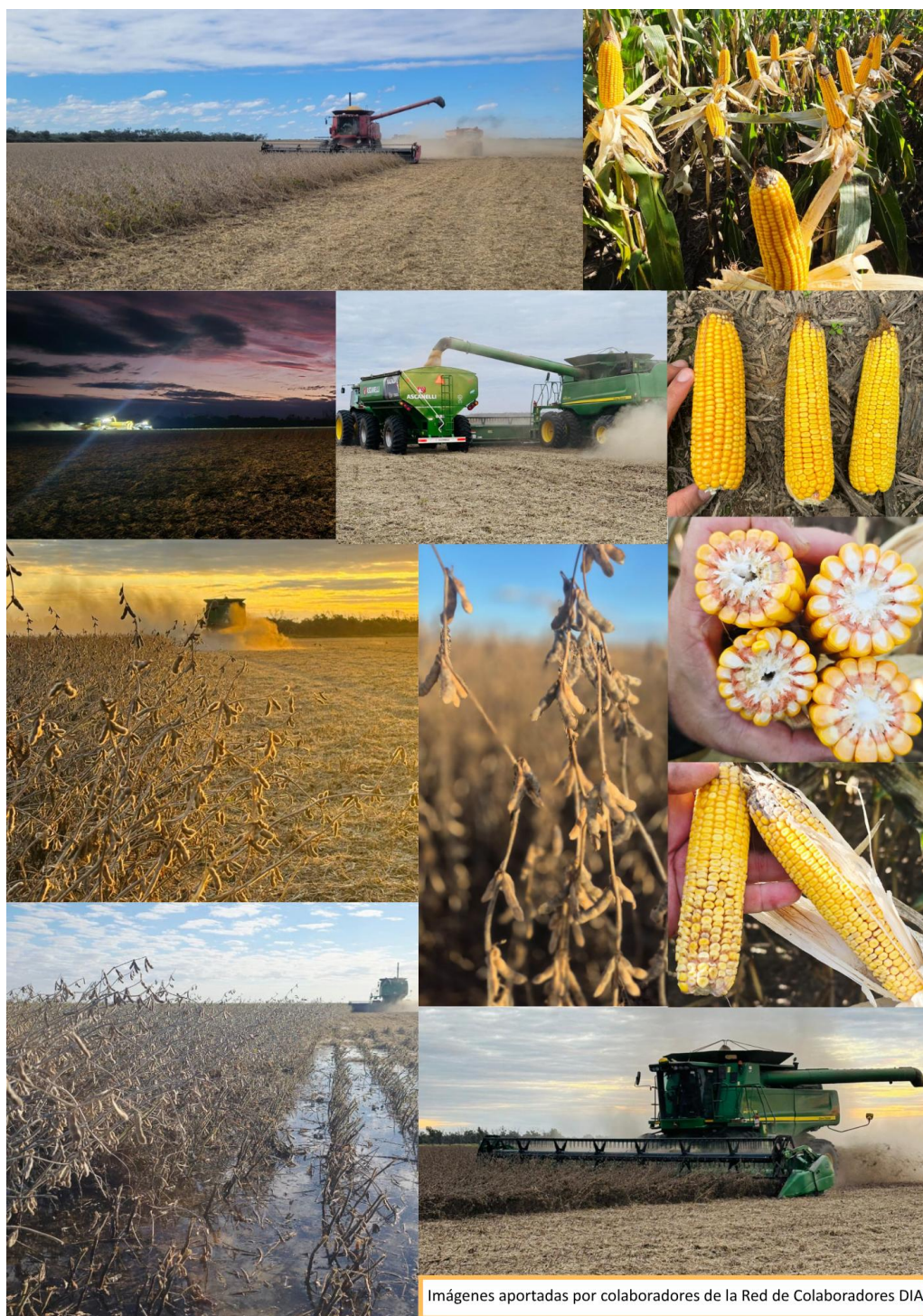


* Promedio histórico de los meses sin tener en cuenta el año seleccionado.

Según el pronóstico trimestral del SMN para el período mayo-junio-julio, en Santiago del Estero se prevé una mayor probabilidad de precipitaciones superiores a lo normal en el centro-norte de la provincia, junto con temperaturas por encima de los valores habituales en todo el territorio provincial.



La campaña en imágenes



Permitida la reproducción total o parcial del presente informe citando la fuente.

DIA DEPARTAMENTO DE
INFORMACIÓN AGRONÓMICA

BCCBA
Bolsa de Cereales de Córdoba

CONSULTAS

bccba.dia@bccba.org.ar | +54 0351 4214164 – 4229637 Int. 1111