



INFORME AGRONÓMICO

Abril 2026



La Pampa. Un otoño lluvioso condiciona el cierre de una campaña con rindes destacados

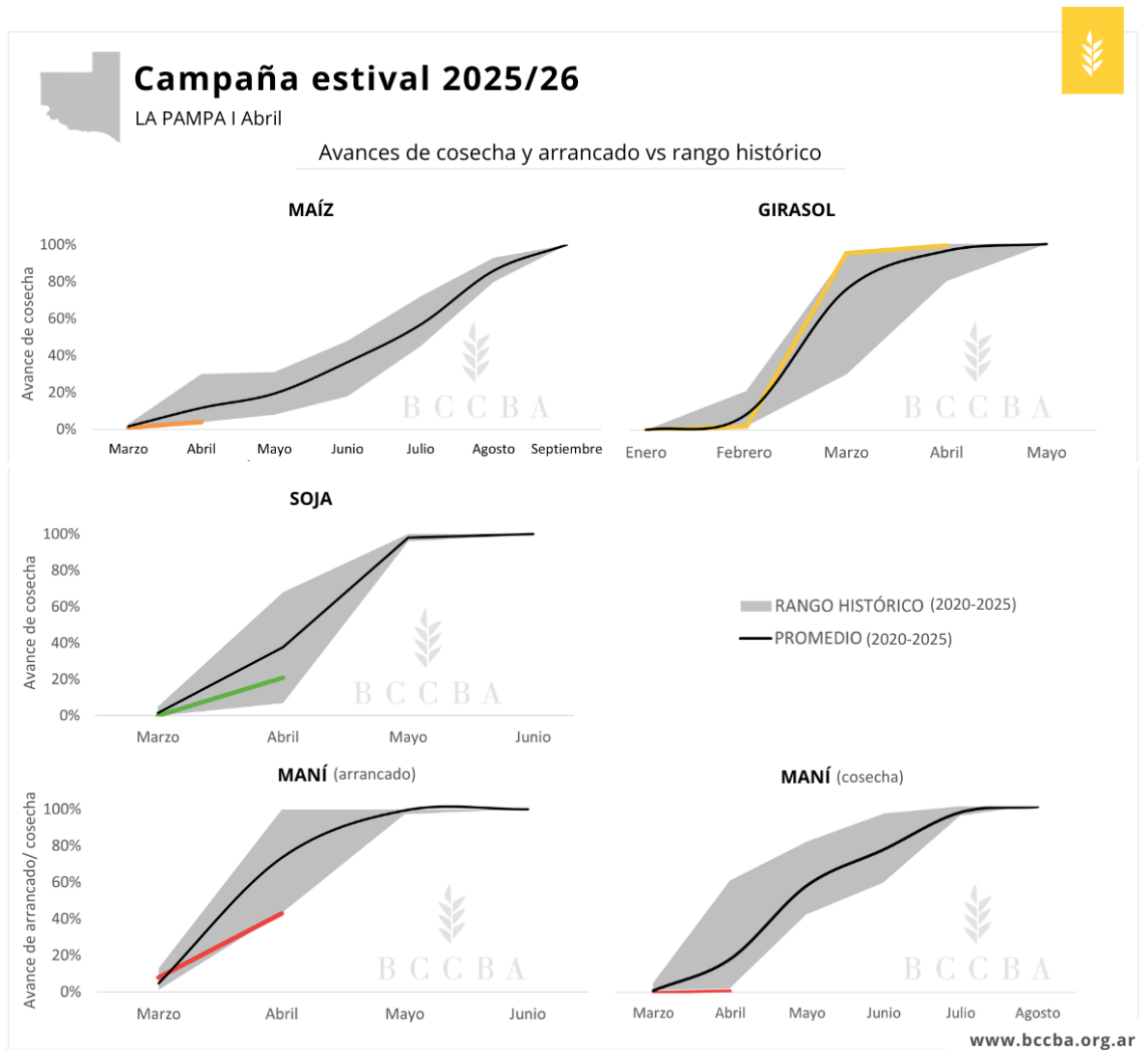
Relevamiento del 27 de abril al 3 de mayo

En abril se mantuvieron rindes promedio por encima de la campaña previa y se sostuvieron los récords en maíz y girasol. Las lluvias generaron excesos hídricos y falta de piso, demorando el avance de cosecha en maíz y soja, mientras el maní avanza con arrancado lento y secado demorado.



Con las estimaciones actualizadas a fines de abril, los rindes promedio para todos los estivales se mantienen por encima de los de la campaña previa y se sostienen los récords productivos en maíz y girasol. Durante el mes, el avance de las labores presentó demoras por las abundantes precipitaciones, que limitaron el ingreso de maquinaria a los lotes y marcaron, en la mayoría de los cultivos, el menor ritmo de cosecha y arrancado registrado para la época.

En girasol, la cosecha finalizó consolidando una campaña positiva para la oleaginosa en la provincia, con reportes de buenos contenidos de aceite. Si bien se sostuvo una marcada heterogeneidad por fecha de siembra y ambiente, el rinde promedio cerró por encima de la media histórica y se alcanzó la máxima producción provincial registrada, sustentada principalmente por la mayor superficie sembrada.



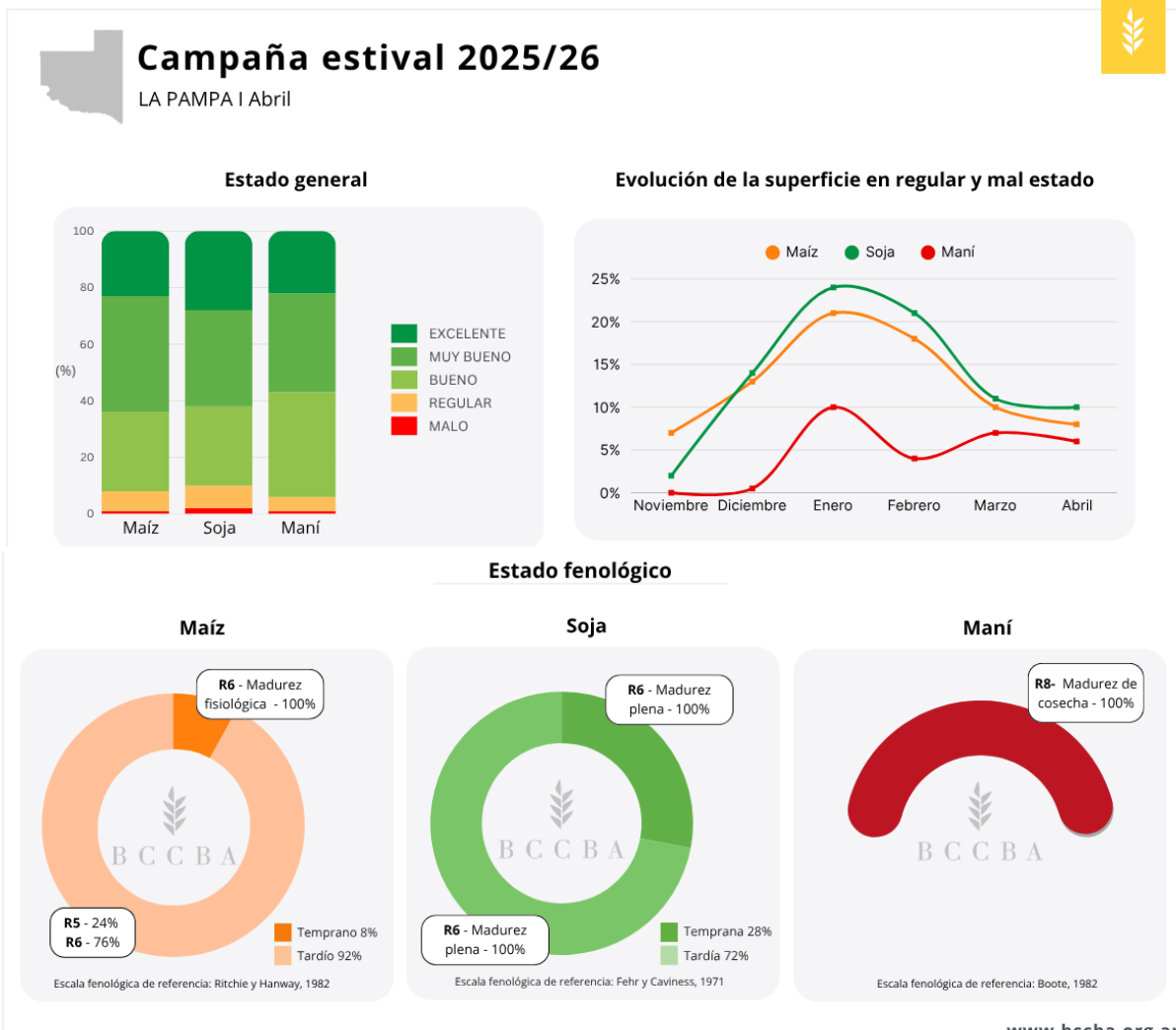
En maíz, se reportaron en general muy buenas condiciones, con mejores desempeños estimados en los planteos tardíos de primera, donde se destacó el departamento Quemú Quemú con el mayor rinde promedio, cercano a los 88 qq/ha. La cosecha continuaba incipiente: en algunas zonas, si bien los maíces tempranos ya alcanzaron madurez, aún no presentaban la humedad adecuada para la trilla; en otras localidades, aun estando en condiciones de cosecha, no se pudo avanzar por la falta de piso y las dificultades en caminos aledaños tras las lluvias. Por su parte, los maíces tardíos transitaban el tramo final del ciclo quedando más expuestos a la ocurrencia de heladas. En este sentido, se registró la primera helada a fines de abril, con reportes puntuales de efecto sobre la espiga secundaria en la zona de Dorila, cuyo impacto en el rendimiento potencial se evaluará en las próximas estimaciones.



En soja, la cosecha se encuentra en marcha, pero con retrasos por falta de piso y anegamientos en bajos, con casos donde la maquinaria no puede ingresar. Respecto del relevamiento anterior, el rinde promedio provincial aumentó casi 2 quintales, ubicándose entre los registros más altos de la serie. Aun así, la producción provincial muestra una caída respecto de campañas previas, principalmente asociada al recorte en superficie sembrada. Los referentes describen rindes muy buenos en general, aunque con dispersión marcada por fecha de siembra y ambiente; en este sentido, se destaca que los planteos más tardíos habrían respondido mejor luego del estrés de enero. Sin embargo, según reportes, la helada de fines de abril se menciona como un factor de riesgo para la soja de segunda y lotes muy tardíos, con potencial efecto sobre el cierre de llenado.

En maní, el arrancado avanza, pero a un ritmo inferior a lo normal y con la cosecha aún sin iniciar. Si bien se proyecta la segunda mayor producción de las últimas cinco campañas, los excesos hídricos recientes sostienen la incertidumbre sobre pérdidas de superficie hasta completar la labor, manteniendo un escenario de seguimiento estrecho para el tramo final de campaña. Asimismo, la ocurrencia de heladas podría afectar la calidad industrial del maní ya arrancado, con potenciales perjuicios comerciales.

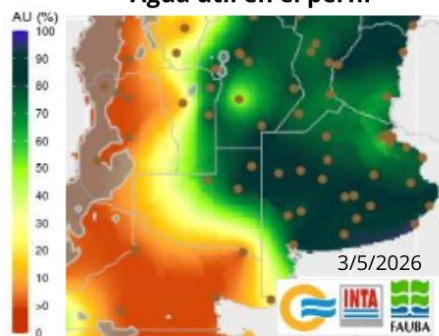
En cuanto al estado sanitario, en general se reporta ausencia de plagas y enfermedades en la mayoría de los cultivos. En maíz la presión sanitaria continúa siendo baja: se registró roya del maíz (*Puccinia sorghi*) y Carbón (*Ustilago maydis*) con incidencia baja en Vértiz y Arata. Además, en Catriló, Vértiz y Coronel Hilario Lagos se reportó presencia de isoca de la espiga (*Helicoverpa zea*) en niveles bajos a moderados. En maní se informaron casos puntuales de *Sclerotinia* sp. con incidencia media y viruela tardía (*Nothopassalora personata*) de baja incidencia, favorecidas por las condiciones de alta humedad.



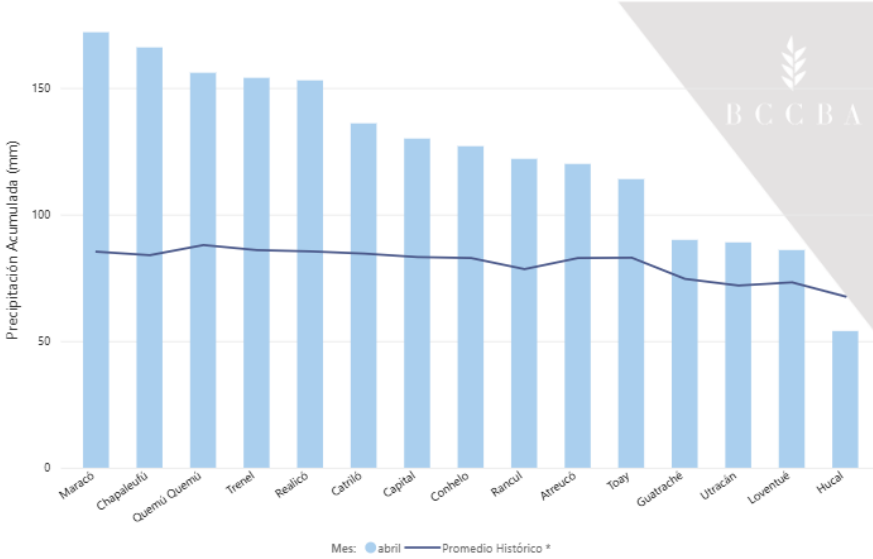
Contexto climático

Las precipitaciones de abril fueron superiores a lo normal en casi la totalidad de la zona relevada, con los mayores acumulados hacia el norte. En sectores de Chapaleufú, Maracó y Realicó las lluvias generaron excesos puntuales y encharcamientos en bajos, dificultando el avance de la cosecha y retrasando el proceso de secado del maní que fue arrancado. Según el SMN, para el próximo trimestre se esperan temperaturas y precipitaciones por encima de lo normal. El avance de las labores en los próximos días dependerá de cómo evolucionen las precipitaciones.

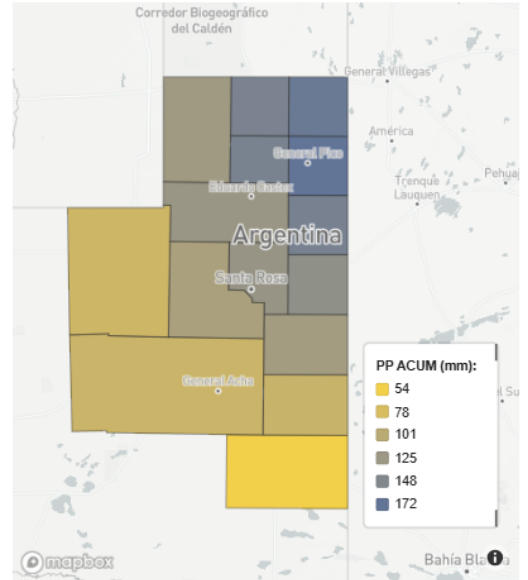
Agua útil en el perfil



La Pampa: precipitaciones acumuladas (mm) año 2026 vs. promedio histórico 2015-2025*

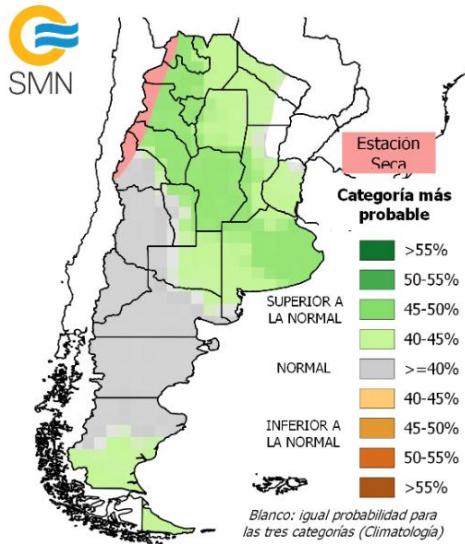


Mapa de precipitaciones acumuladas (mm)

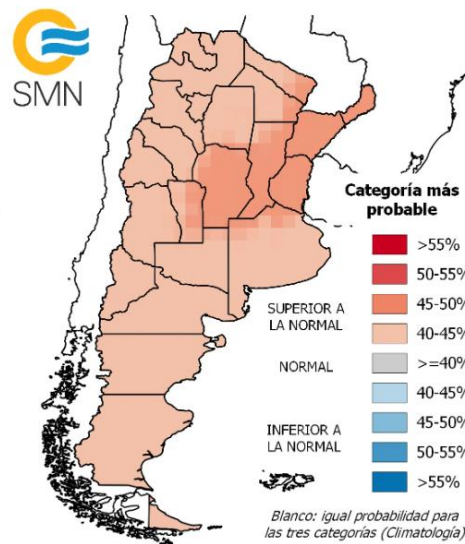


* Promedio histórico de los meses sin tener en cuenta el año seleccionado.

Pronóstico de Precipitación Abril-Mayo-Junio 2026



Pronóstico de Temperatura Abril-Mayo-Junio 2026



Permitida la reproducción total o parcial del presente informe citando la fuente.

DIA DEPARTAMENTO DE INFORMACIÓN AGRONÓMICA

BCCBA
Bolsa de Cereales de Córdoba

CONSULTAS

bccba.dia@bccba.org.ar | +54 0351 4214164 – 4229637 Int. 1111

