



A partir de los datos proporcionados por la Red de Estaciones Meteorológicas de la Bolsa de Cereales de Córdoba, presentamos el informe agrometeorológico que refleja el análisis de las variables temperaturas del aire y precipitaciones para la provincia de Córdoba en el mes de MARZO del año 2026.

Para este informe se recopilieron datos mensuales de más de 100 Estaciones Meteorológicas automáticas, las cuales se encuentran distribuidas en la zona agrícola de la provincia.

Merecen especial reconocimiento los Referentes de las Estaciones Meteorológicas quienes brindan su colaboración para el cuidado de los equipos, sin lo cual no sería posible llevar adelante esta Red.

Nuestra Red de Estaciones Meteorológicas de la BCCBA puede ser consultada en: [Acceso- Estaciones Meteorológicas de la Bolsa de Cereales de Córdoba](#)

ANÁLISIS DEL MES DE MARZO DE 2026

Durante marzo de 2026, la provincia de Córdoba estuvo atravesada por una sucesión de eventos de tormenta que dejaron acumulados elevados y una distribución espacial heterogénea. A escala departamental, las precipitaciones superaron el promedio histórico en todo el territorio provincial, con excesos puntuales que derivaron en anegamientos y complicaciones en algunas localidades. En términos productivos, el mes aportó una recarga significativa del perfil y mejoró las reservas de agua útil hacia fin de mes, generando un escenario más favorable para encarar la próxima campaña invernal; sin embargo, los excesos y la persistencia de la humedad en superficie pueden condicionar la transitabilidad y provocar demoras en el avance de cosecha de girasol y en el inicio de la recolección de maíz temprano. En cuanto a la temperatura, las medias mensuales se mantuvieron dentro de valores típicos de la época, con variaciones regionales leves respecto del año anterior.

Reporte de Lluvias (mm)

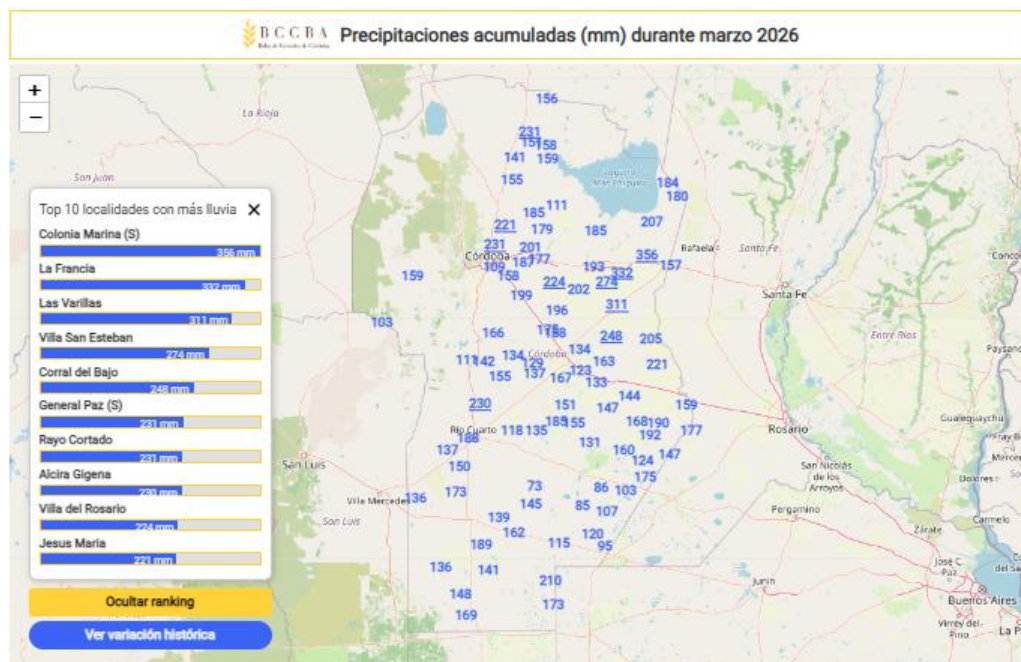


Figura 1. Mapa de precipitaciones acumuladas de marzo 2026. (<https://bccba.org.ar/reporte-mensual-de-precipitaciones-marzo-2026/>)

Tabla 1. Variación departamental de las lluvias con respecto al promedio (serie 2007-2025).

Departamento	Lluvia actual (mm)	Promedio Histórico (mm) *	Variación %
Calamuchita	127	111	14 %
Capital	109	88	24 %
Colón	226	109	107 %
General Roca	153	79	94 %
Gral. San Martín	146	109	34 %
Juárez Celman	131	101	30 %
Marcos Juárez	159	107	49 %
Pte. Roque Sáenz Peña	140	98	43 %
Río Cuarto	166	99	68 %
Río Primero	173	100	73 %
Río Seco	181	89	103 %
Río Segundo	199	90	121 %
San Alberto	159	77	106 %
San Javier	103	64	61 %
San Justo	244	113	116 %
Santa María	158	79	100 %
Tercero Arriba	145	112	29 %
Totoral	170	110	55 %
Tulumba	150	82	83 %
Unión	153	105	46 %

Acumulado de Precipitaciones (mm)

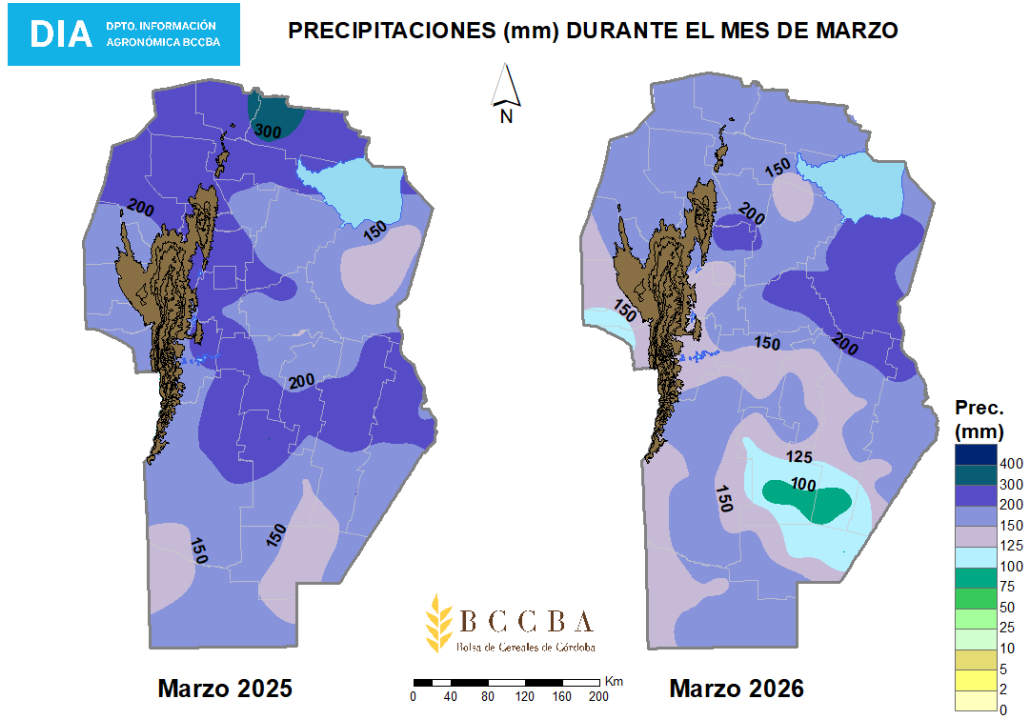


Figura 2. Isohietas del mes de marzo 2025 vs marzo 2026.

Temperatura Media (°C)

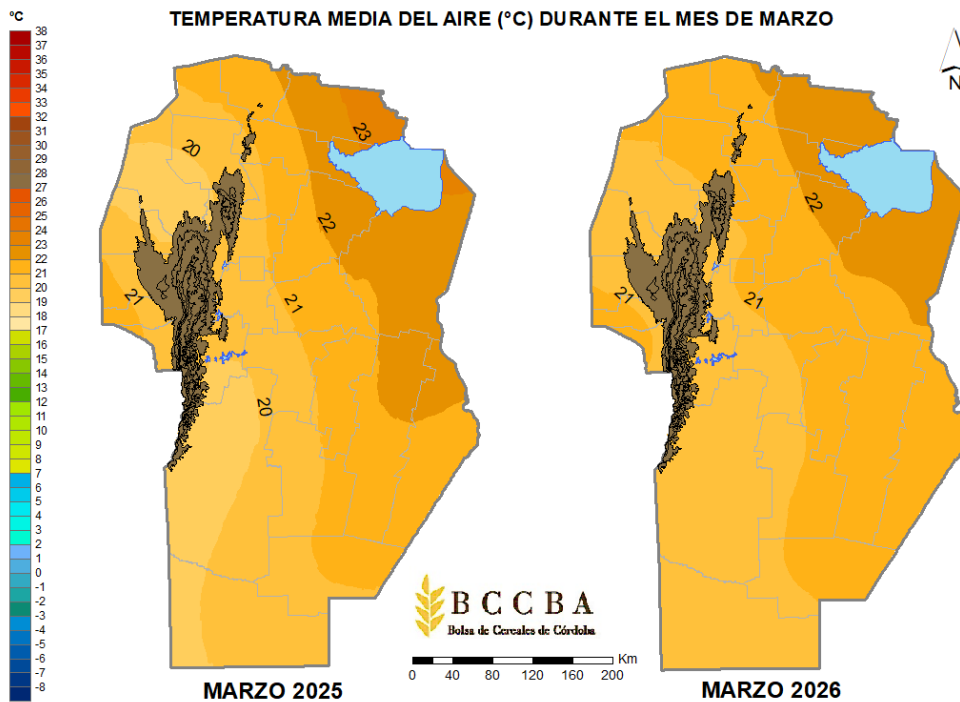


Figura 3. Isotermas del mes de marzo 2025 vs marzo 2026.

OBSERVACIONES COMPLEMENTARIAS

En la Figura 2 se observa la distribución espacial de las precipitaciones de marzo, comparando 2025 con 2026. De esta comparación se desprende que en 2026 las lluvias fueron más heterogéneas, con núcleos que superaron los 200 mm en el norte provincial, mientras que hacia el sureste se destaca un sector con acumulados inferiores a 100 mm. A lo largo del mes se alternaron eventos de alta intensidad en cortos períodos con jornadas de precipitaciones persistentes, lo que explica la marcada variabilidad espacial de los acumulados. Si bien en 2026 también se superó el promedio histórico, las anomalías fueron, en general, menores que en 2025, tal como se visualiza en la Figura 4.

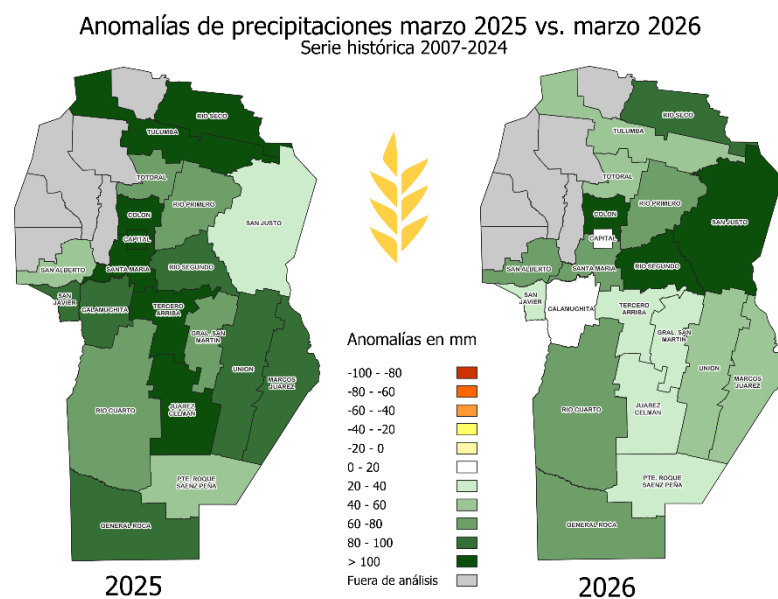


Figura 4. Anomalías de lluvias por departamento (promedio 2007-2024).

En cuanto al contenido de agua útil en el suelo hacia finales del mes, la Figura 5 muestra que, en la capa arable, los valores más elevados se concentran en los departamentos de Marcos Juárez y Unión, además del noreste cordobés. En el perfil, en cambio, las condiciones son muy favorables en el norte y en el sur de la provincia, mientras que el sector central presenta reservas comparativamente menores.

Agua útil en la capa arable

Agua útil en el perfil

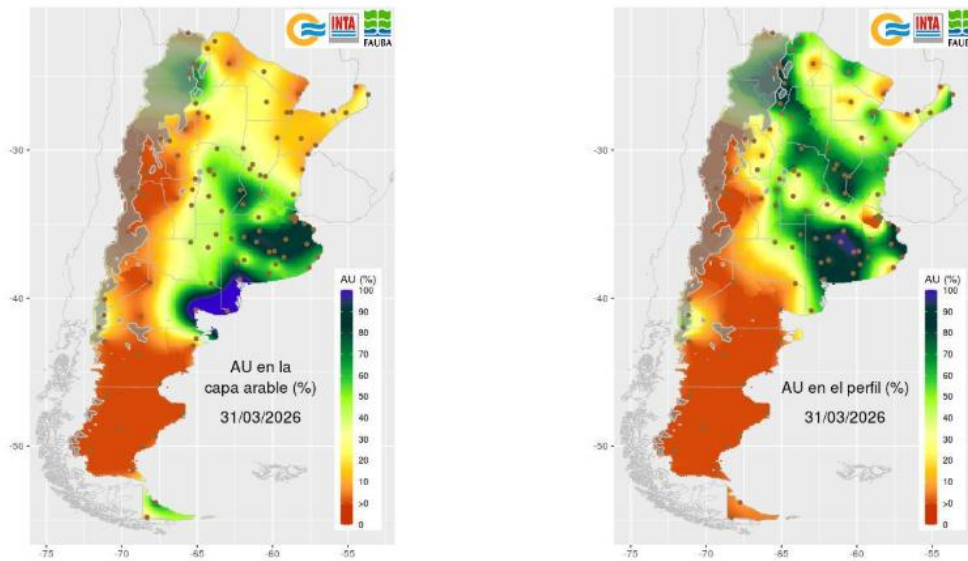


Figura 5. Contenido de agua útil en el suelo a finales de marzo (SMN-UBA).

Con respecto a las temperaturas que se registraron en el mes la Figura 3 muestra la distribución de las isotermas en la provincia, se puede observar cómo en el sector noreste ya no se encuentra la isoterma de los 23 °C que sí estaba presente en marzo 2025. En el suroeste, en cambio, desaparece la isoterma de 20 °C que se observaba en 2025, quedando el área mayormente en torno a 21 °C, lo que sugiere un leve aumento de la temperatura media. En resumen, hacia el noroeste las temperaturas estuvieron más bajas que el año pasado y en el suroeste la variable fue más elevada. En la Figura 6 se destacan las 5 temperaturas más extremas del mes.

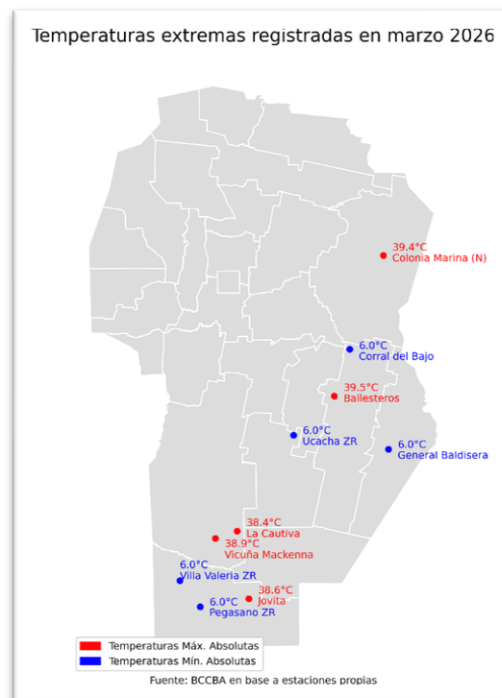


Figura 6. Temperaturas extremas registradas en el mes.

TENDENCIA CLIMÁTICA: PRÓXIMO TRIMESTRE ABRIL-MAYO-JUNIO 2026

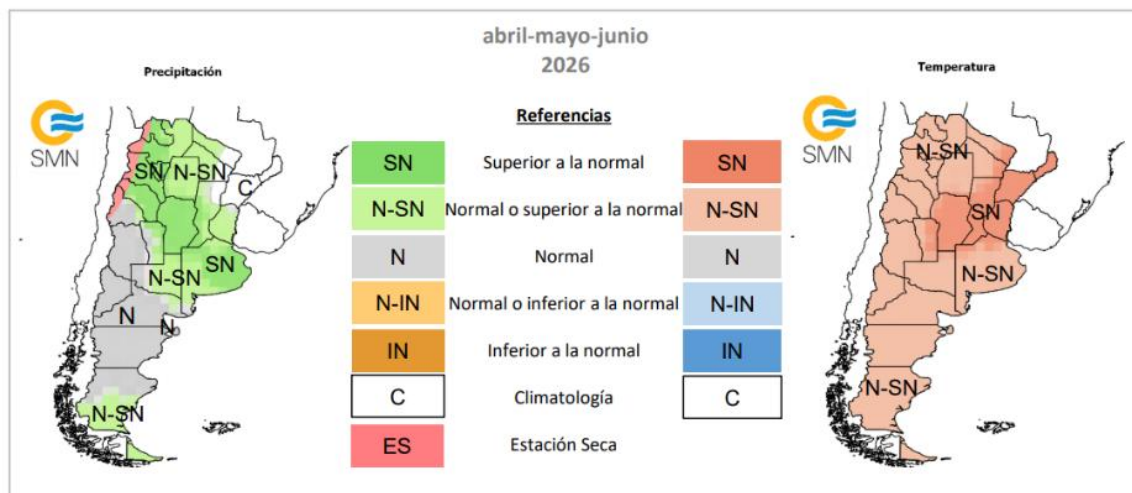


Figura 7. Pronóstico de precipitación y temperaturas, consenso ABRIL-MAYO-JUNIO 2026 (tomado del SMN).

El 31 de marzo, el Servicio Meteorológico Nacional (SMN) publicó el Pronóstico Climático Trimestral para abril–mayo–junio de 2026. Para la provincia de Córdoba, el informe indica una mayor probabilidad de precipitaciones superiores a lo normal. En cuanto a la temperatura, también se prevén valores superiores a lo normal durante el trimestre.

Estado y pronóstico de “El Niño” y “La Niña”

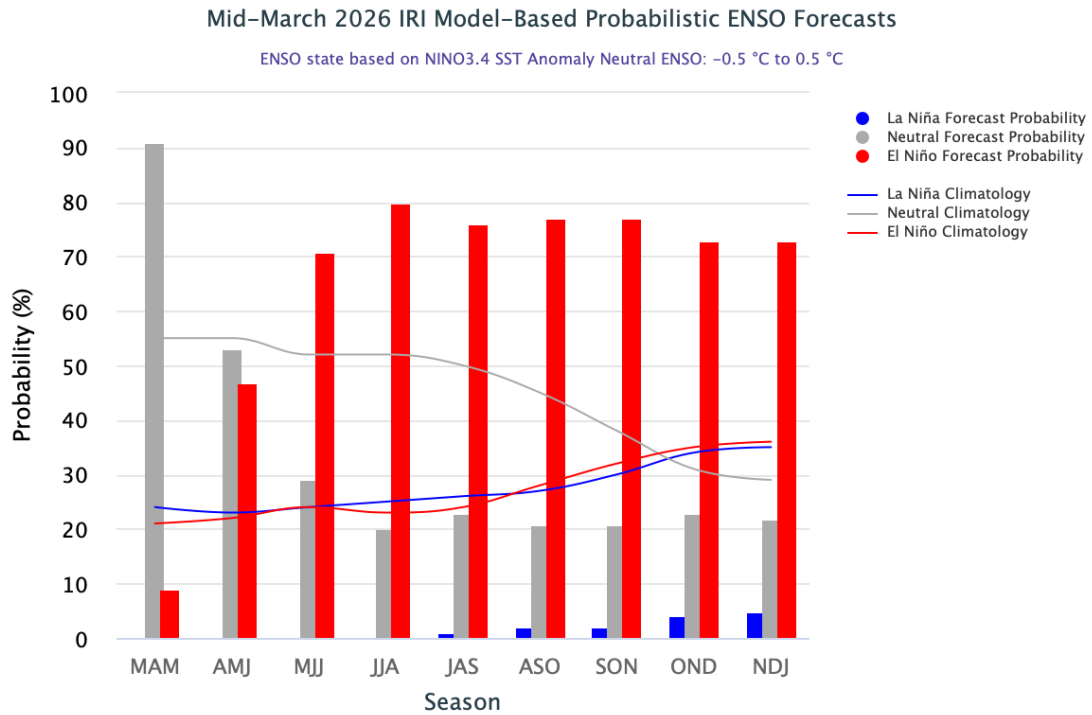


Figura 8. Pronóstico de probabilidad de ocurrencia del fenómeno ENOS.

De acuerdo con el IRI (Instituto Internacional de Investigaciones sobre el Clima y la Sociedad) las condiciones del ENOS son consistentes con una transición hacia condiciones neutrales en el trimestre abril-mayo-junio. Se proyecta para los meses subsiguientes el desarrollo de condiciones El Niño.