

En Córdoba, el 85% de los ingresos por exportaciones provienen de la agroindustria.

30 DE ENERO DE 2026

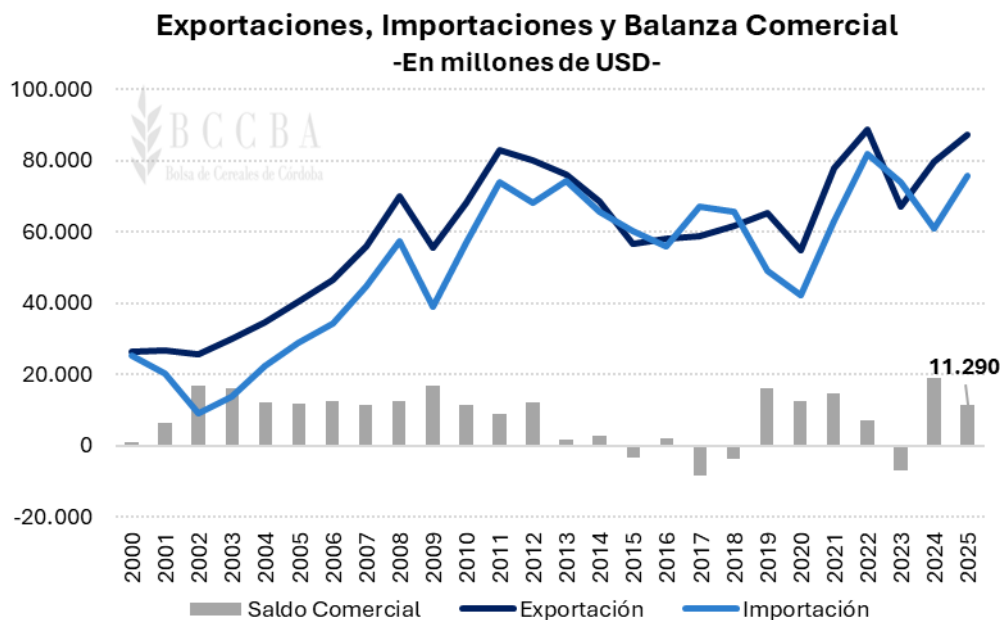
Las exportaciones argentinas en 2025 alcanzaron los USD 87.080 millones, ubicándose como el segundo mayor registro histórico. En este contexto, la agroindustria representó el 60% de dichos ingresos, siendo los principales productos generadores de divisas; la harina y el aceite de soja y, el maíz en grano.

Mientras que, en Córdoba, la cadena tuvo una mayor relevancia en dicho año, explicando el 85% de los ingresos provenientes de las ventas al exterior. Los principales productos exportados por la provincia fueron el maíz, los subproductos de soja y el poroto de soja.

Balanza Comercial

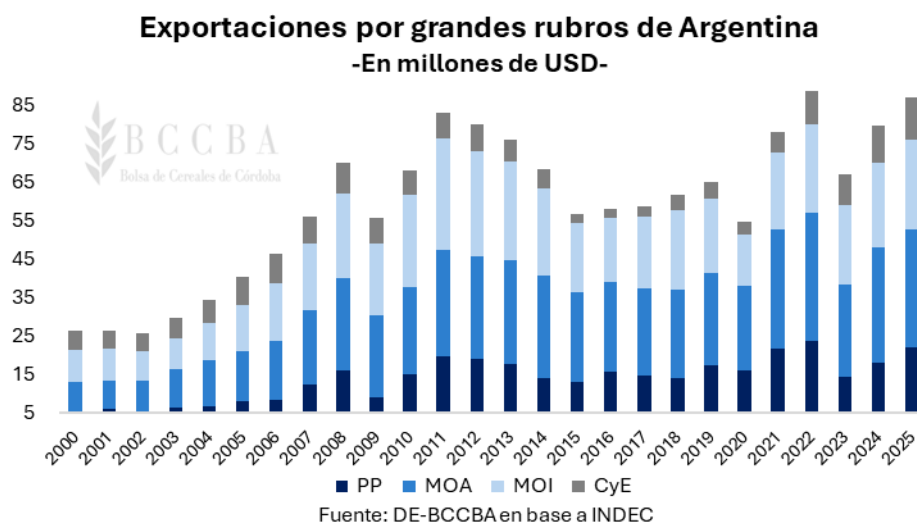
En 2025, por segundo año consecutivo la balanza comercial argentina fue superavitaria, alcanzando un saldo positivo de USD 11.290 millones. Si bien, dicho saldo fue menor al del año previo, el comercio con el resto del mundo fue mayor.

El valor de las exportaciones creció un 9% respecto al año previo, alcanzando los USD 87.080 millones, quedando a USD 1.600 millones del récord alcanzado en 2022. Mientras que, las importaciones presentaron un incremento del 25% y se ubicaron en USD 75.790 millones.



Exportaciones

Analizando las ventas al exterior por grandes rubros, se observa que en todas las categorías consideradas por el INDEC experimentaron incrementos respecto al año previo. Los productos primarios (PP) fue el que más aumentó, un 21% con respecto al año pasado, posicionándose en USD 22.150 millones. Le siguió Combustibles y Energías (CyE) cuya suba fue del 14%, ubicándose en USD 11.000 millones. En tercer lugar, las manufacturas de origen industrial (MOI) generaron ingresos por USD 23.400 millones, 6% por encima al año previo. Por último, el rubro que menos creció fue el de las manufacturas de origen agropecuario (MOA), con una suba interanual del 3%, materializando ingresos por USD 30.500 millones.

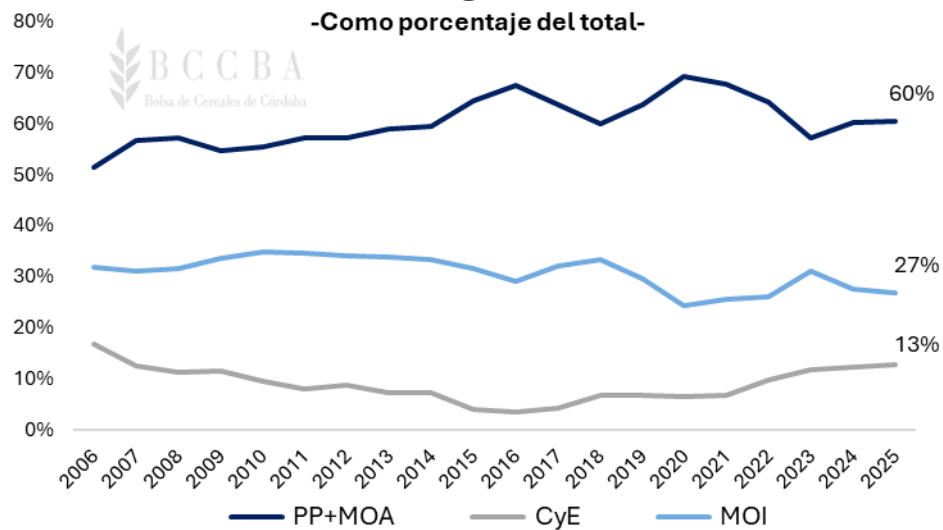


Si se considera la participación del sector agroindustrial en su conjunto a través del rubro PP+MOA, se observa que en 2025 explicó el 60% del total de divisas generadas por el país. Esto demuestra el sostenido rol predominante con el que cuenta el sector a lo largo de los años en la generación de ingresos para la economía nacional.

A su vez, la importancia de los Combustibles y Energías viene incrementándose durante los últimos años, representando para el 2025 el 13% de los ingresos totales. Mientras que, las manufacturas de origen industrial continúan exhibiendo una participación en torno al promedio, explicando alrededor del 27% de los ingresos nacionales derivados del comercio exterior.

Participación de exportaciones por grandes rubros en Argentina

-Como porcentaje del total-

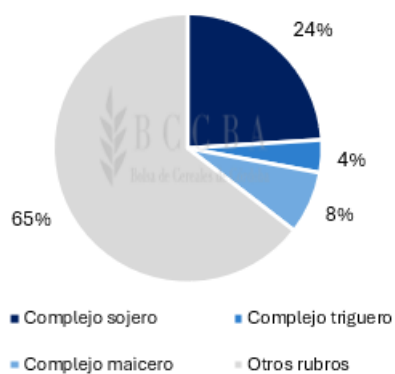


Fuente: DE-BCCBA en base a INDEC

Exportación del complejo sojero, triguero y el maicero

El complejo sojero, triguero y maicero, en conjunto representaron el 35% de los ingresos totales provenientes de las ventas al exterior, lo que se traduce en USD 30.900 millones para el 2025. De dicho monto, el 24% lo explicó el complejo sojero con un ingreso de USD 20.900 millones, 8% el complejo maicero y 4% el triguero.

Participación en el valor de las exportaciones -Año 2025-



Exportaciones de Argentina por complejo en 2025 -En millones de dólares-



Fuente: DE-BCCBA en base a INDEC


Los principales productos agroindustriales generadores de divisas fueron, en primer lugar, la harina de soja con ingresos de USD 8.560 millones, en segundo lugar, el aceite de soja con USD 7.140 millones y, en tercer lugar, el maíz en grano que aportó USD 6.515 millones.

En 2025, las exportaciones de los mencionados complejos presentaron diferentes comportamientos. En el caso del sojero, continua con su rol como principal generador de divisas, evidenció un incremento del 22% en las toneladas vendidas. Este desempeño fue impulsado por la inédita suba de las ventas del poroto de soja que registraron 145% de crecimiento interanual, alcanzando ingresos por USD 4.900 millones.

Por su parte, el complejo triguero incrementó sus ingresos un 35% interanual, como resultado del mayor volumen comercializado dentro de un escenario poco favorable para los precios internacionales. En este contexto, el trigo en grano registró ventas al exterior por USD 3.250 millones y se vendieron alrededor del 37% más de toneladas que lo observado durante el 2024.

En contraste, el complejo maicero presentó una contracción interanual tanto en cantidades como en los ingresos, asociada a una menor producción nacional que la evidenciada en 2024. Sin embargo, el aceite de maíz fue la excepción dentro del complejo, ya que incrementó sus ingresos un 75% interanual posicionándose en USD 53 millones.

Tabla N°1: Exportaciones del complejo sojero, triguero y maicero en toneladas y millones de USD en 2025

 Producto	2024		2025		Variación i.a%	
	Miles de Tn	Millones de USD	Miles de Tn	Millones de USD	Miles de Tn	Millones de USD
Complejo Sojero						
Poroto de soja	4.598	2.002	12.358	4.909	169%	145%
Harina de soja	27.178	10.550	27.785	8.563	2%	-19%
Aceite de soja	6.729	6.282	6.955	7.140	3%	14%
Biodiesel	353	356	243	289	-31%	-19%
TOTAL COMPLEJO SOJERO	38.858	19.190	47.341	20.901	22%	9%
Complejo Triguero						
Trigo en grano	8.091	2.374	14.275	3.246	76%	37%
Harina de trigo	416	159	478	167	15%	5%
TOTAL COMPLEJO TRIGUERO	8.508	2.533	14.753	3.413	73%	35%
Complejo Maicero						
Maíz en grano	34.990	7.128	31.314	6.515	-11%	-9%
Aceite de maíz	32	30	54	53	66%	75%
Harina de maíz	2	3	2	1	14%	-56%
TOTAL COMPLEJO MAICERO	35.024	7.161	31.369	6.569	-10%	-8%


Fuente: DE-BCCBA en base a INDEC

Otros productos agroindustriales

Teniendo en cuenta otros productos de la agroindustria presentados en la Tabla n° 2, todos los productos a excepción del garbanzo y la cebada mejoraron sus saldos exportables en términos de divisas.

Entre los productos que más crecieron se destacan los incrementos por parte del complejo girasolero, en el cual la semilla aumentó 157% sus ventas alcanzando los USD 121 millones y el aceite un 59% alcanzando ingresos por USD 1.533 millones. También, se destacó el rol del complejo manisero, con un aumento del 34% en el aceite de maní reflejando un ingreso de USD 112 millones.

Tabla N°2: Exportaciones de otros productos agroindustriales en 2025

 Producto	2024		2025		Variación i.a%	
	Toneladas	Millones de USD	Toneladas	Millones de USD	Toneladas	Millones de USD
Sorgo	1.183	257	1.297	268	10%	4%
Maní confitería	580	949	717	958	24%	1%
Maní tostado	74	145	85	147	15%	2%
Pellet de maní	24	8	35	9	48%	4%
Aceite de maní	53	84	77	112	46%	34%
Girasol	74	47	212	121	186%	157%
Aceite de girasol	1.056	964	1.384	1.533	31%	59%
Pellet de girasol	1.129	241	1.492	253	32%	5%
Garbanzo	112	78	113	74	1%	-6%
Cebada (grano+cerv)	3.301	786	3.447	784	4%	0%

Fuente: DE-BCCBA en base a INDEC

Destinos de las exportaciones

Con respecto a los destinos de los productos argentinos exportados durante el periodo considerado, dentro del complejo sojero, el poroto de soja fue casi en su totalidad con destino a China con el 93% aproximadamente de las ventas. La mayoría de las ventas del aceite de soja se dirigieron a India con el 56% y a Bangladesh con el 7%. La harina de soja tiene como principales destinos a la Unión Europea (siendo Italia, Polonia e Irlanda los principales) con el 15% en la participación, y Vietnam con el 14 % de las ventas totales, en tercer lugar, Indonesia con el 7%.

Dentro del complejo triguero, el principal comparador tanto del trigo en grano como de la harina es Brasil. En 2025 se le exportó el 37% del trigo y el 54% de la harina. El segundo destino del trigo en grano fue Indonesia con el 11% y en tercer lugar, Bangladesh con el 8%. En el caso de la harina de trigo, se dirigió en segundo lugar a Bolivia y a Chile, representando el 38% y 8% respectivamente.

En el caso del maíz, su comercialización con el resto del mundo presenta múltiples destinos. Como principales destinos se ubicaron; Vietnam con el 17%, Perú con el 15% y Malasia con el 9% del total.

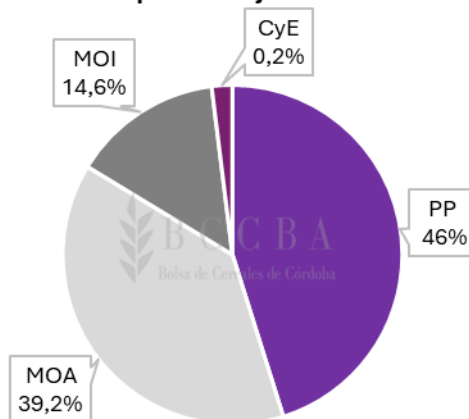
Otros productos, como es el caso del maní, es vendido a múltiples destinos siendo el principal comprador la Unión Europea, que absorbió el 58% de las ventas, China el 9% y Reino Unido el 8%. Mientras que, en el caso del sorgo casi la totalidad de las ventas tuvieron como destino a China.

Exportaciones de Córdoba

Las ventas al exterior por parte de Córdoba se ubicaron en USD 10.900 millones, ubicándose 7% por encima del 2024. En cuanto a las categorías por grandes rubros, el 46% de los ingresos a nivel provincial provinieron de los productos primarios (PP), que se ubicaron en USD 5.000 millones, con el 39,2% de la participación las manufacturas de origen agropecuario (MOA) materializaron los USD 4.300 millones, con el 14,6% participaron las manufacturas de origen industrial (MOI) y con una incidencia mínima del 0,2% el rubro de Combustibles y Energías (CyE).

De esta manera, se consolida la importancia del sector agroindustrial en la provincia (PP+MOA), que promedia el 85% de las ventas totales, posicionándose 25 puntos porcentuales por encima del promedio nacional (60%).


Exportaciones por grandes rubros en 2025 de Córdoba
-Como porcentaje del total-



Fuente: DE-BCCBA en base a Estadísticas y Censos de Córdoba

Los cinco productos más exportados por la provincia representaron el 60% de sus respectivas ventas al exterior en 2025. En primer lugar, se ubicó el maíz con el 21% de la participación totalizando un ingreso de USD 2.280 millones. Le siguieron los subproductos de oleaginosas con el 14% que generaron USD 1.570 millones, luego se posicionó la soja con el 13% con un ingreso de USD 1.400 millones. En cuarto lugar, se ubicó el maní que representó ventas por USD 670 millones con el 6,3% y en último lugar, las ventas de vehículos automóviles terrestres con el 5,7% y un ingreso del USD 620 millones. Mientras que, el 40% restante se corresponde con una amplitud de productos con una incidencia menor en el total.

Tabla N°3: Ranking de los 5 productos más exportados de Córdoba 2025 según principales rubros

 Ranking	2025		
	Producto	% en el total	Mill de USD
1°	Maíz	21%	2.280
2°	Subproductos oleaginosos de soja	14%	1.570
3°	Soja	13%	1.400
4°	Maíz de Cereales de Córdoba	6,3%	670
5°	Vehículos automóviles terrestres	5,7%	620

Fuente: DE-BCCBA en base a Estadísticas y Censos de Córdoba

En cuanto a los destinos de las ventas cordobesas se ubicó en primer lugar China con el 15% del total, le siguió Brasil con el 14% y Vietnam como tercer destino, con una participación 6%.

Permitida la reproducción total o parcial del presente informe citando la fuente.

DEPARTAMENTO DE ECONOMÍA BCCBA



CONSULTAS

economia@bccba.org.ar | +54 351 4229637- 4253716 Int. 140

www.bccba.org.ar