



# INFORME AGRONÓMICO

## Diciembre 2025

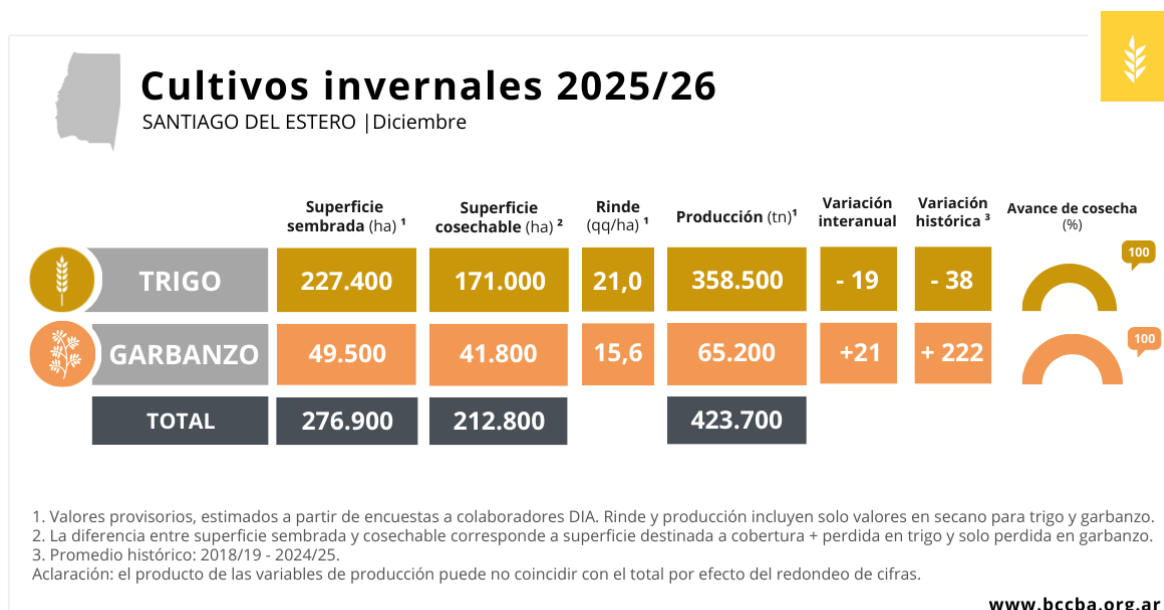


Santiago del Estero. La campaña de trigo finalizó con una superficie históricamente baja



Relevamiento del 01 al 08 de diciembre

Con una superficie acotada, la más baja desde el inicio de los registros de la BCCBA, finalizó la campaña de trigo. Aunque el cultivo atravesó situaciones de estrés hídrico, los rendimientos resultaron aceptables para el contexto de la campaña.



En diciembre, la cosecha de trigo finalizó a buen ritmo, con la menor superficie implantada desde que la BCCBA tiene registro. El cultivo inició la campaña con un área de siembra 33 % inferior a la del ciclo anterior y 37 % por debajo del promedio histórico. Durante el ciclo atravesó distintos episodios de estrés, principalmente por falta de humedad, que afectaron de manera desigual a los lotes. Aun así, el rendimiento promedio provincial se proyectó en 21 qq/ha, valor 13 % superior al promedio histórico y solo 1 % por debajo del obtenido en la campaña 2024/25.

Los mayores rindes se relevaron en Sachayoj, con 30 qq/ha, y en Colonia Alpina, con 28 qq/ha. En contraste, se registraron rendimientos por debajo de 10 qq/ha en zonas de El Palomar, Quimilí y Pampa Pozo, donde la sequía provocó la pérdida de una porción importante del cultivo. En términos de producción total, el resultado fue negativo tanto en la comparación interanual como frente a los valores históricos: General Taboada concentró el mayor volumen, con 161.400 toneladas, mientras que en el centro-sur y oeste provincial (Río Hondo, Guasayán y Choya) la producción no superó las 1.000 toneladas. De cara a la próxima campaña, se espera que el cereal recupere parte del área perdida, dado que la baja humedad en el perfil al inicio del ciclo condicionó la decisión de siembra.

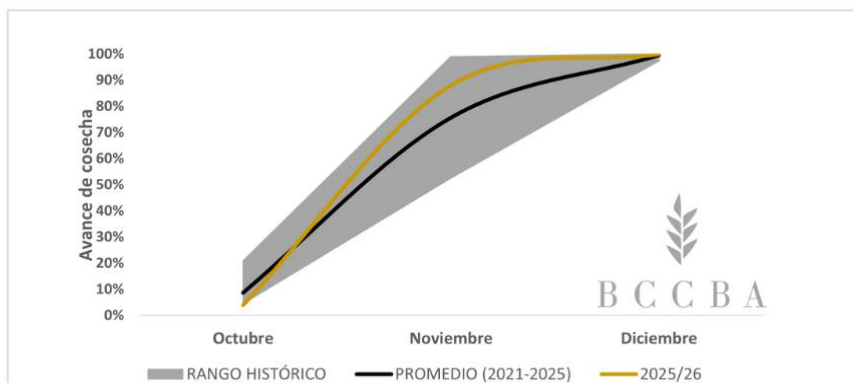
El garbanzo, por su parte, finalizó su cosecha en noviembre. La superficie sembrada de 49 mil hectáreas fue 10% inferior a la de la campaña 2024/25, aunque se ubicó muy por encima del promedio histórico, prácticamente duplicándolo. En cuanto al rendimiento, los resultados también fueron muy positivos: el rinde promedio de 15,6 qq/ha se ubicó 54% por encima del registrado en la campaña pasada y 24% por encima del histórico, lo que se tradujo en una producción destacada.



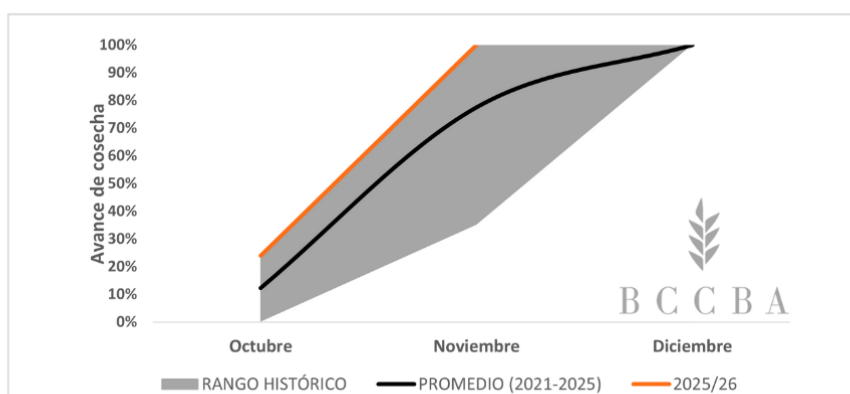
## Avance de cosecha campaña 2025/26 vs rango histórico (2020-2025)



### TRIGO 2025/26



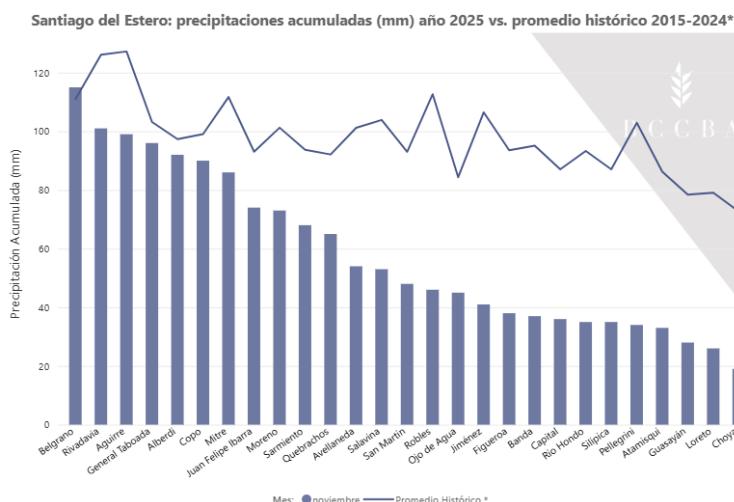
### GARBANZO 2025/26



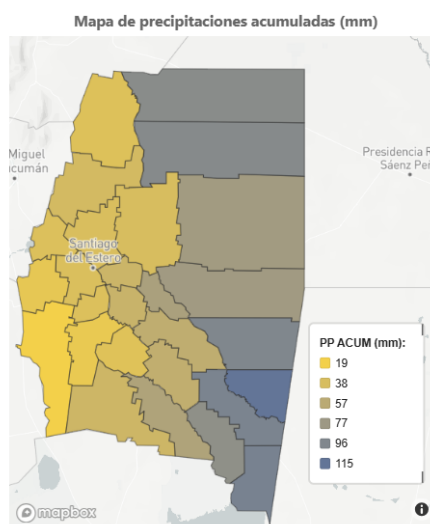
[www.bccba.org.ar](http://www.bccba.org.ar)

## Contexto climático

Según la información del satélite GPM, las lluvias se ubicaron cerca del promedio histórico en los departamentos del sudeste, con excepción de Belgrano, donde lograron superarlo. En el resto de la provincia, en cambio, se mantuvieron por debajo de los valores medios.



\* Promedio histórico de los meses sin tener en cuenta el año seleccionado.



Permitida la reproducción total o parcial del presente informe citando la fuente.

**DIA** DEPARTAMENTO DE  
INFORMACIÓN AGRONÓMICA

**BCCBA**  
Bolsa de Cereales de Córdoba

CONSULTAS

bccba.dia@bccba.org.ar | +54 0351 4214164 – 4229637 Int. 1111