



INFORME AGRONÓMICO | Marzo 2025

Córdoba. Los cultivos estivales se recuperan
y el girasol apunta a una producción récord

Relevamiento del 10 al 16 de marzo

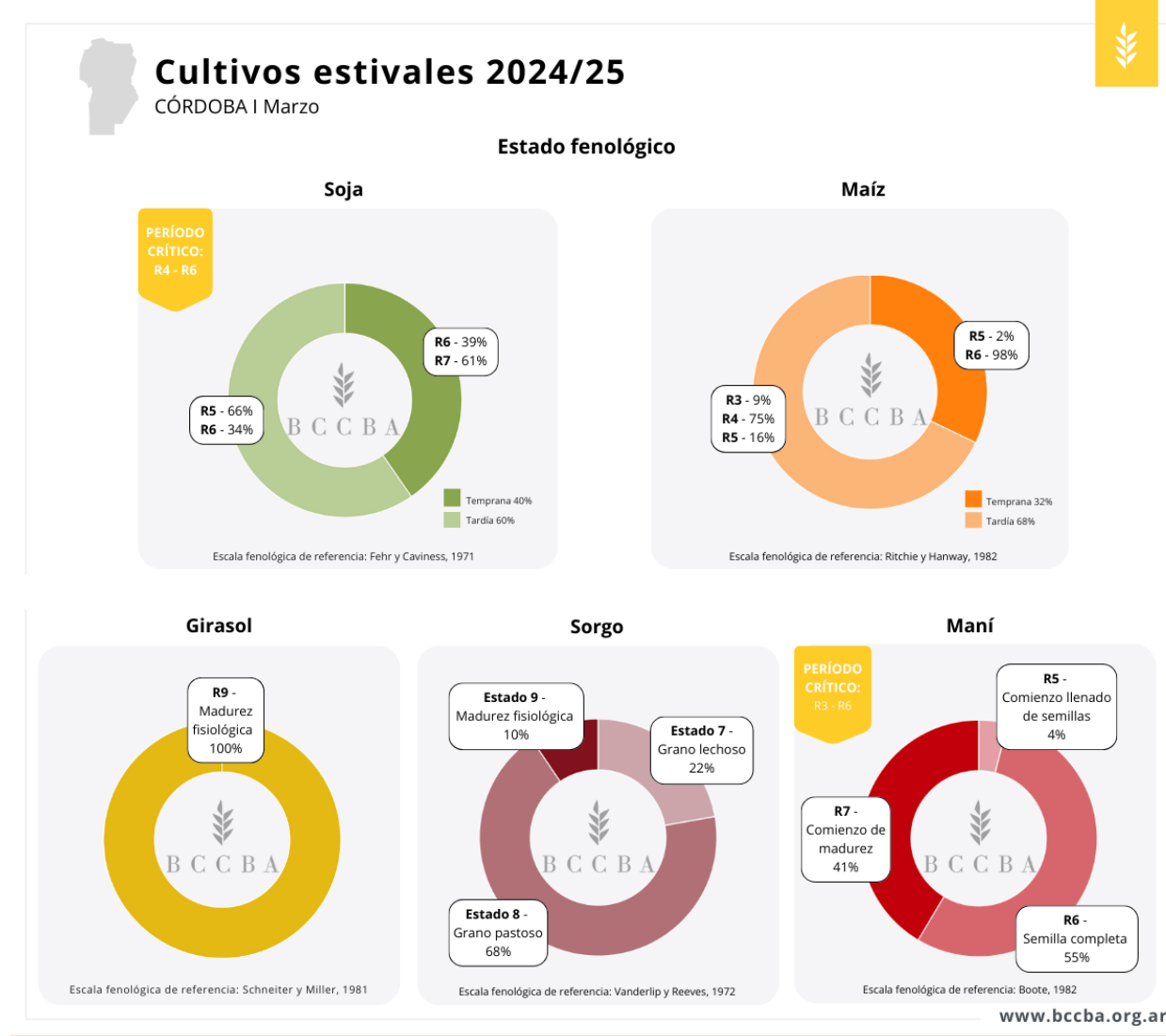
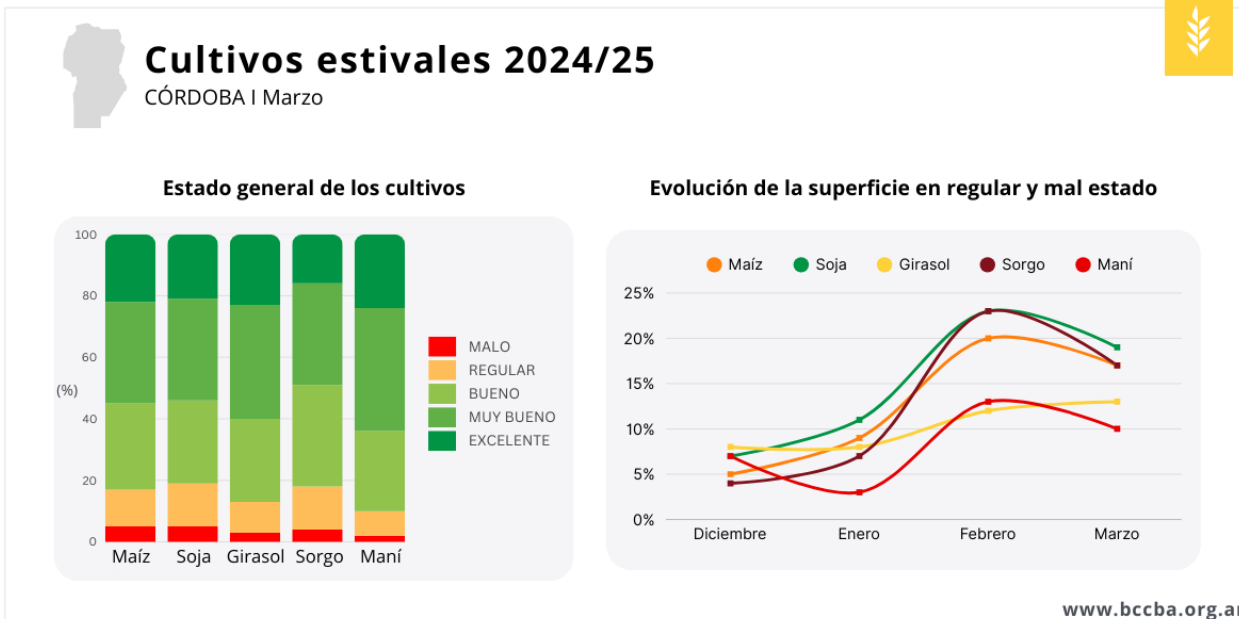
Con el 38% de los lotes cosechados, el girasol supera las previsiones históricas de producción. En paralelo, la cosecha de maíz y sorgo avanza lentamente, mientras que la soja y el maní esperan su inicio.



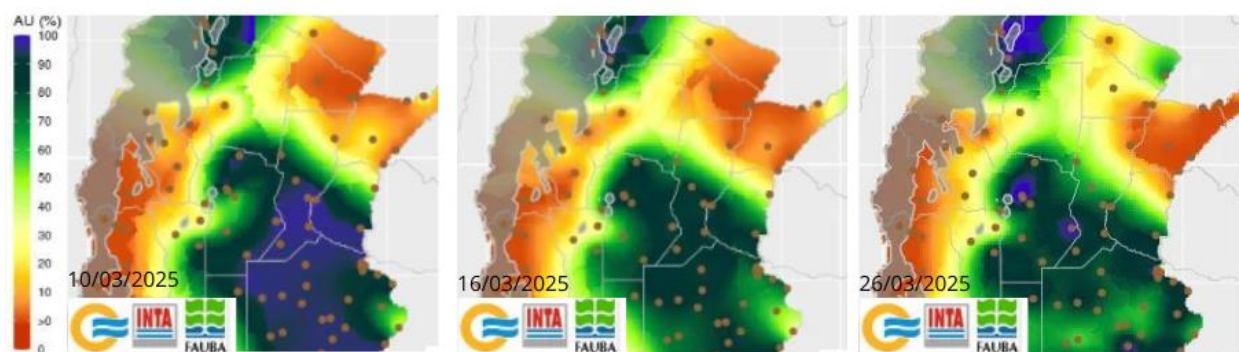
Las estimaciones de producción de marzo revelan rendimientos superiores a los de febrero, con 31,1 qq/ha para soja, 79,4 qq/ha para maíz y 25,8 qq/ha para girasol. Particularmente, el girasol destaca con un avance de cosecha del 38% y una producción estimada que triplica el promedio histórico, evidenciando una notable adaptación al estrés térmico e hídrico, según referentes de la zona. Asimismo, el sorgo muestra una disminución en rendimiento y producción respecto al mes previo.

En cuanto a la fenología, la soja tardía, parte de la temprana y el sorgo se encuentran en su período crítico, una etapa crucial para la definición del rendimiento final.

Si bien los estivales sufrieron leves pérdidas por estrés hídrico y térmico, las lluvias de marzo han contribuido a mejorar el estado general de los cultivos.



Agua útil en el perfil



En cuanto a la sanidad de los cultivos, según datos provistos por colaboradores, en soja se registró presencia moderada de arañuela (*Tetranychus urticae*), oruga de las leguminosas (*Anticarsia gemmatalis*), oruga medidora (*Rachiplusia nu*), oruga bolillera (*Helicoverpa gelotopoeon*) y el complejo de chinches (*Nezara viridula*, *Piezodorus grossus* y *Dichelops baccarum*). Además, se reportaron varias enfermedades como mancha marrón de la soja (*Septoria glycines*), Fusarium (*Fusarium spp.*), tizón del tallo (*Phomopsis sojae*), y mancha púrpura (*Cercospora kikuchii*) en media incidencia.

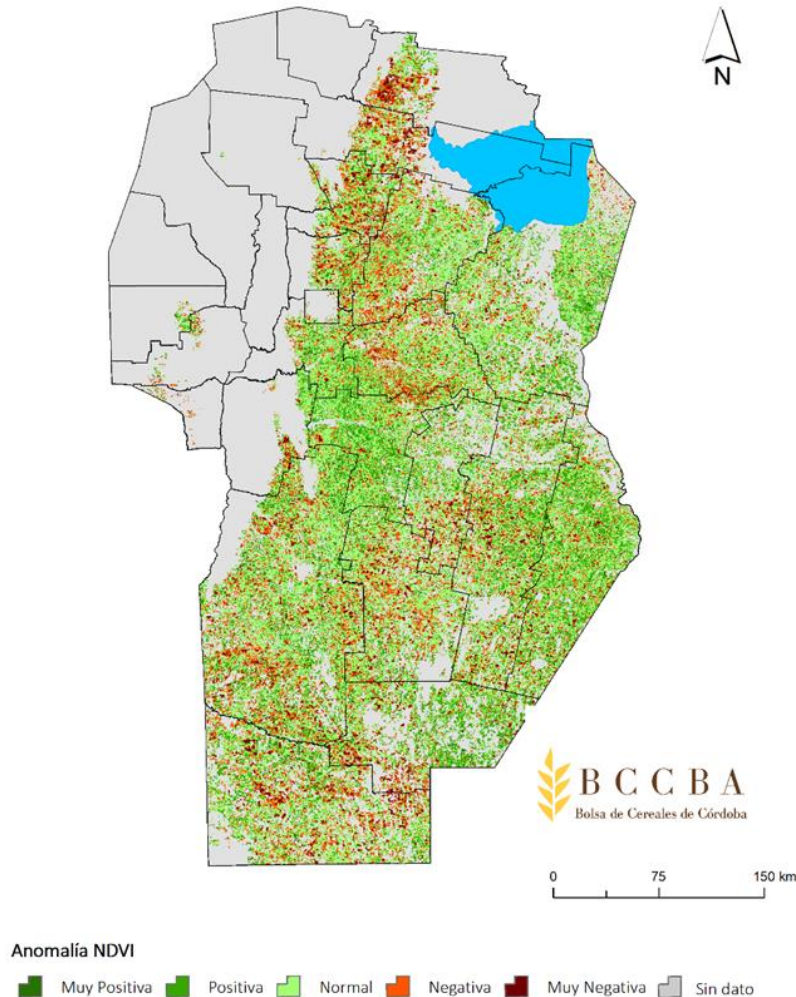
En maní, se registraron ataques de arañuela (*Tetranychus urticae*) y viruela (*Ramularia spp.*). En maíz, se observó la presencia de oruga de la espiga (*Helicoverpa zea*), tizón (*Exserohilum turcicum*), y oruga cogollera (*Spodoptera frugiperda*). También se reportaron ataques de arañuela (*Tetranychus urticae*), mientras que en este último cultivo se observó la presencia frecuente de roya de la hoja (*Puccinia sorghi*) con baja incidencia.

En girasol se informó la presencia de oruga medidora (*Rachiplusia nu*), palomas y cotorras. Por último, en sorgo se reportaron ataques moderados de pulgón amarillo (*Schizaphis graminum*) y bajos de cogollero (*Spodoptera frugiperda*).

La vista de los cultivos desde los satélites

Empleando imágenes MODIS se analizaron los valores de NDVI y se generaron los siguientes mapas de anomalías.

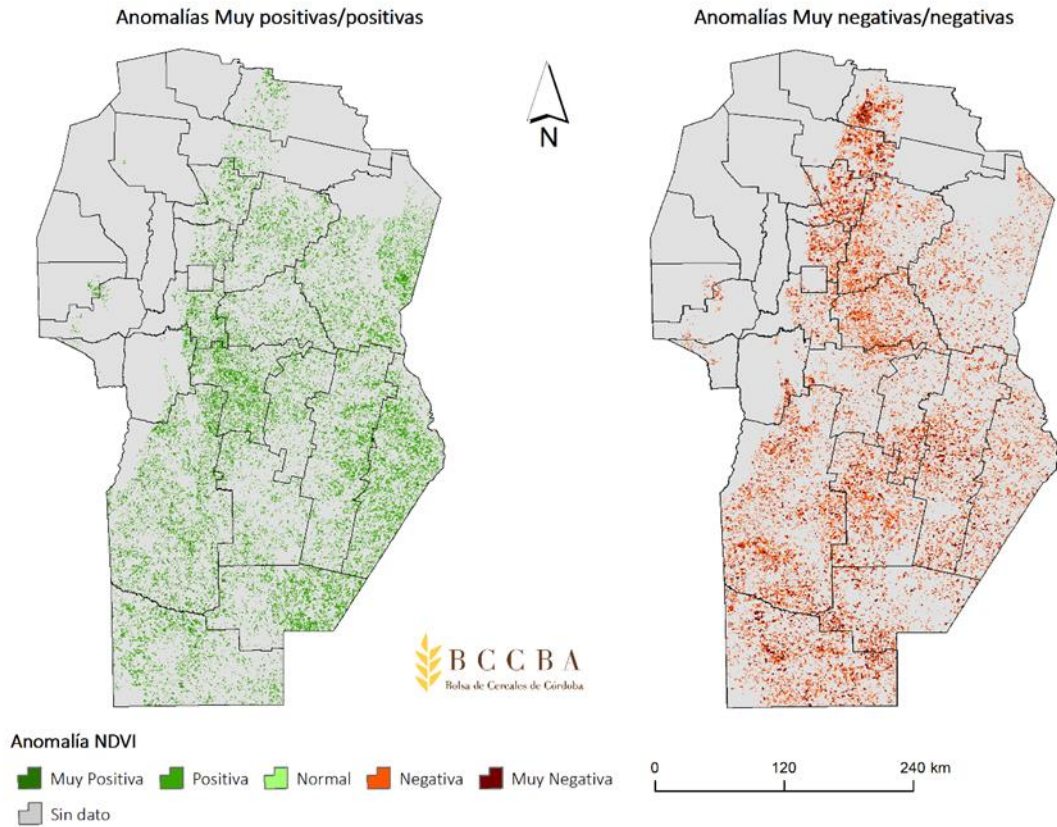
Mapa de Anomalía NDVI de cultivos estivales
15-Feb al 14-Mar 2025 vs Promedio histórico (2016-2025)



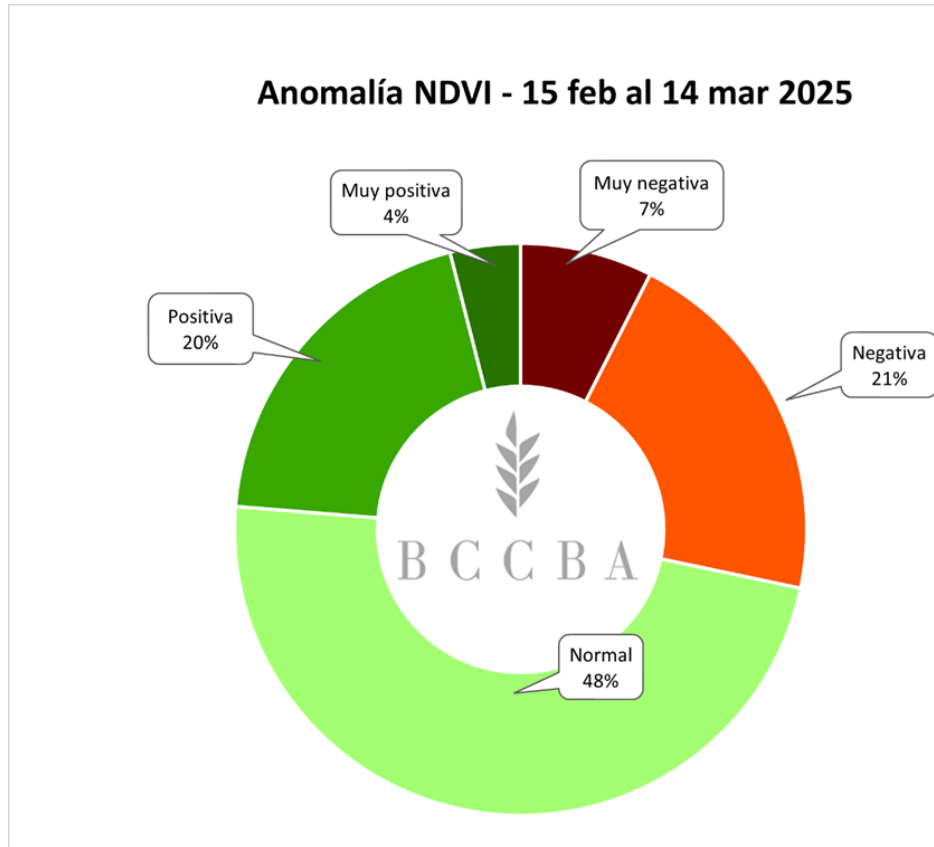
Las principales conclusiones son las siguiente:

- La mayor parte de las anomalías normales se localizan en el oeste de la provincia.
- Las anomalías negativas afectan con mayor intensidad a los departamentos del norte; Colón, Totoral, Tulumba y Río Seco. En este último se observa una gran concentración de anomalías negativas y muy negativas en el centro y sur del departamento, abarcando gran parte de su área agrícola.

Mapa de Anomalía NDVI de cultivos estivales
15-Feb al 14-Mar 2025 vs Promedio histórico (2016-2025)



Las anomalías negativas tienen un mayor peso hacia el norte y sur de la provincia, mientras que las anomalías positivas se concentran con mayor densidad en el este y centro de la provincia.



En comparación con el informe de febrero, hay disminución de anomalías negativas y muy negativas de 9 puntos porcentuales, un aumento de las positivas y muy positivas de 9 puntos porcentuales. Mientras que las anomalías normales se mantuvieron iguales. Este comportamiento puede ser explicado en parte por las lluvias acaecidas en este último mes y una consecuente mejora de cultivos en determinadas áreas de la provincia.

Permitida la reproducción total o parcial del presente informe citando la fuente.

DIA DEPARTAMENTO DE
INFORMACIÓN AGRONÓMICA

BCCBA
Bolsa de Cereales de Córdoba

CONSULTAS

bccba.dia@bccba.org.ar | +54 0351 4214164 – 4229637 Int. 1111