



**BOLSA DE CEREALES DE CÓRDOBA Y  
CÁMARA DE CEREALES Y AFINES DE CÓRDOBA  
TRIBUNAL ARBITRAL**

**SISTEMA DE INFORMACIÓN AGROECONÓMICA**

**CONDICIÓN DE LOS CULTIVOS ESTIVALES AL 31 MAYO DE 2011**

Permitida su reproducción total o parcial citando la fuente

Las precipitaciones recibidas en Mayo han permitido modificar muchas de las estrategias planeadas en el sector. Las **intenciones de siembra de TRIGO han aumentado**, estimando un recorte de la superficie sembrada de un 15% a diferencia del 45% relevado en el informe anterior.

Para **MAÍZ**, se estima un incremento de 7.5% del área sembrada para la próxima campaña 2011/12. Mientras que la campaña en curso lleva un 65% de avance de cosecha.

En lo que respecta a **MANÍ**, se lleva un ritmo desacelerado de arrancado y cosecha, debido a condiciones edafoclimáticas determinantes para las labores de fin de ciclo del cultivo. Restan por trillar entre un 60-70% en la zona de mayor área sembrada. Zonas menores reportan avance de trillas superiores.

Al ajustar la **producción provincial, en SOJA** lo hacemos con avance de cosecha de más del 95%, reportando así el RENDIMIENTO FINAL ponderado por departamento.

**CUADROS COMPARATIVOS DE PRODUCCION DE MAIZ Y SOJA PARA LAS ÚLTIMAS 3 CAMPAÑAS**

Maíz Córdoba	2008/2009	2009/2010	4°Estimación 2010/2011	Mayo
				5°Estimación 2010/2011
Has sembradas	1.493.334	1.353.084	1.445.643	1.445.643
Tns Cosechadas	8.296.255	8.225.190	7.792.978	8.192.909
Rto qq/ha	65	73,6	62,5	64.38

Sistema de Información Agroeconómica. Informe 36. Mayo 2011. Bolsa de Cereales de Córdoba

<u>Soja Córdoba</u>	<u>2008/2009</u>	<u>2009/2010</u>	<u>3° Estimación</u> <u>2010/2011</u>	<u>Mayo</u>
				<u>Rendimiento FINAL</u> <u>2010/2011</u>
<u>Has sembradas</u>	<u>5.125.628</u>	<u>5.361.246</u>	<u>4.982.562</u>	<u>4.982.562</u>
<u>Tns</u> <u>Cosechadas</u>	<u>11.333.555</u>	<u>14.238.586</u>	<u>11.952.857</u>	<u>12.020.363</u>
<u>Rto qq/ha</u>	<u>22,1</u>	<u>26,7</u>	<u>24,0</u>	<u>24,2</u>

Fuente: Sistema de Información Agroeconómico. Bolsa de Cereales de Córdoba

Aunque los valores de producción y rendimiento han mejorado respecto del informe de Abril, siguen sin superar la producción de la campaña pasada.

Para Soja se estima una reducción en la producción respecto al año pasado de 2.218.223 Tns.

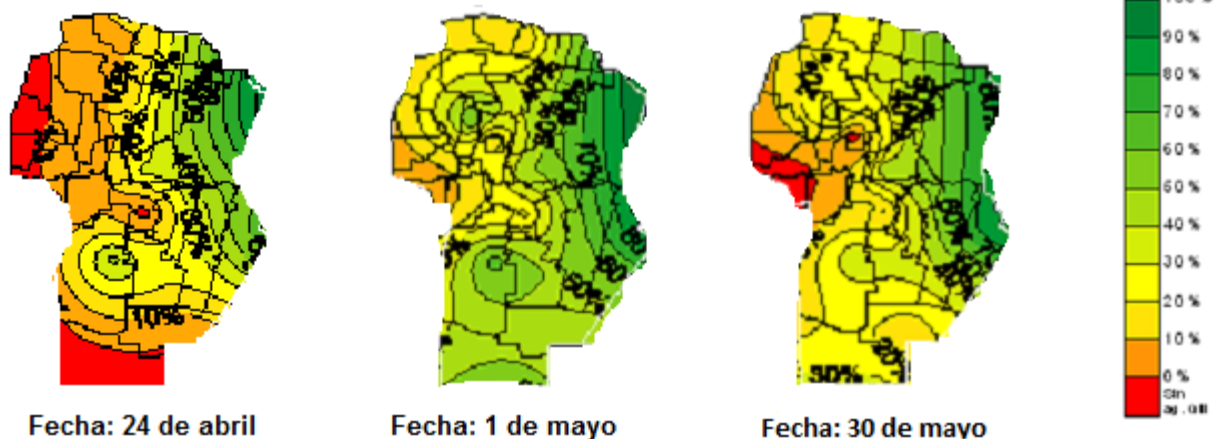
Para Maíz la caída es menor, con una reducción hoy de 32.281 Tns respecto al año pasado, valor a ajustarse según los rendimientos logrados en maíces aún no cosechados.

## CULTIVO DE TRIGO

En razón al nuevo relevamiento de la Bolsa de Cereales de Córdoba se estima un recorte del área triguera del **15%**, calculando llegar a **684.813 has.**

Como podemos observar en el gráfico los perfiles se han recuperado parcialmente como para permitir aumentar el interés de siembra antes nombrado.

### Reserva de agua útil en el suelo en la Región Pampeana

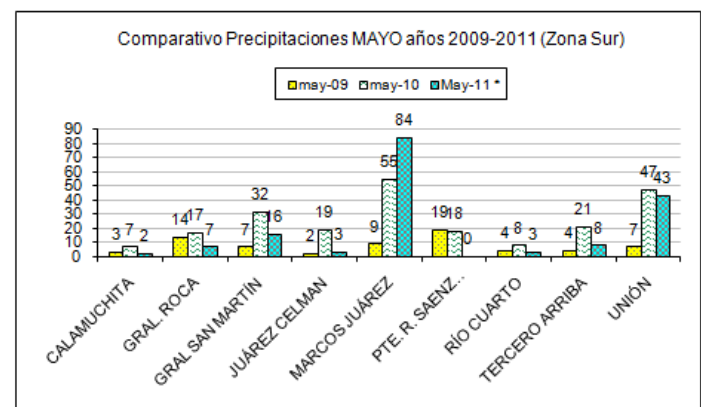
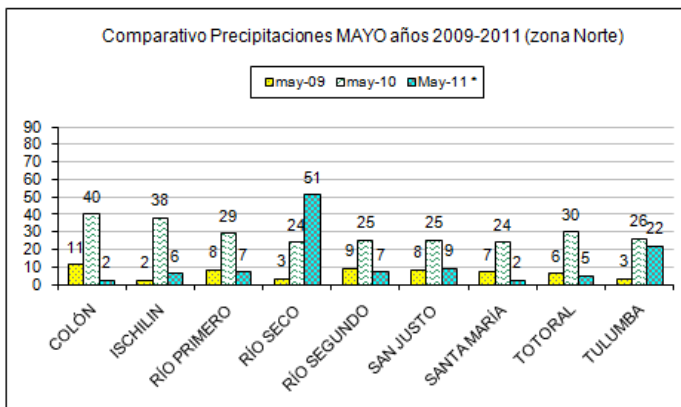
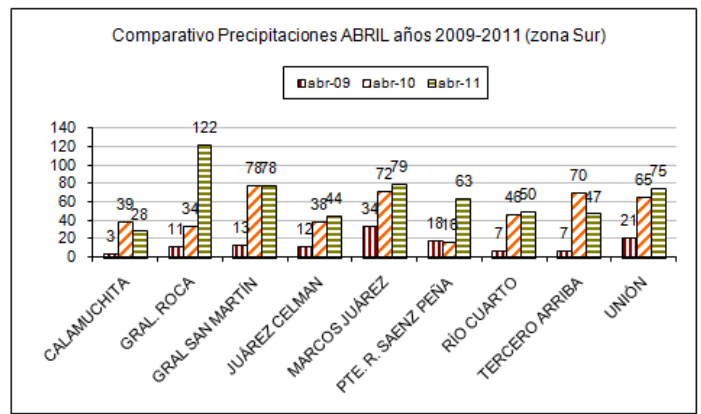
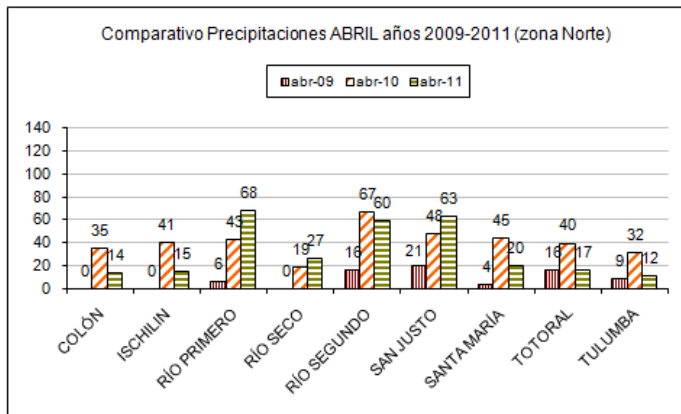


Fuente: Elaboración propia en base a datos del Servicio Meteorológico Nacional.

De acuerdo a los datos aportados por el Sistema de Información de Precipitaciones, al comparar los últimos tres años, podemos destacar un aumento de lluvias para Abril y/o Mayo 2011 en Gral Roca, Pte R.S. Peña, Río Primero, Río Seco, San Justo, Juárez Celman, Marcos Juárez, Río Cuarto, Unión.

Solo en Pte. R.S. Peña la presencia de precipitaciones ha sido nula en el mes de mayo.

Sistema de Información Agroeconómica. Informe 36. Mayo 2011. Bolsa de Cereales de Córdoba



Fuente: Sistema de Información Agroeconómico de la Bolsa de Cereales de Córdoba

Los intereses de implantar este cereal de invierno son variados; en Juárez Celman y Gral. Roca se intenta incluir en el plan de rotación para favorecer cobertura, pudiendo tener destino grano si el rendimiento es bueno.

En Totoral y Río Primero se planifica realizar más Garbanzo, para Río Cuarto y sur de Gral Roca se estima mayor superficie con cebada.

En el caso del Dpto. Río Segundo el avance de siembra es del 30%, implantado en muchos casos con baja inversión de insumos.

En el cuadro que se muestra a continuación se detalla las intenciones de siembra de trigo por departamento. En el caso de Colón, Gral. San Martín, Juárez Celman, Pte. R.S. Peña, Río Seco, Tercero Arriba, Tulumba el área con destino a trigo se han incrementado desde un 50% con respecto al mes anterior.

Algunos de estos aumentos obedecen a precipitaciones puntuales registradas entre fines de abril y fines de mayo, mientras que en otros casos se verifica un cambio de opinión basado en los magros resultados de la campaña de verano que obliga a recuperar desembolsos.

Sistema de Información Agroeconómica. Informe 36. Mayo 2011. Bolsa de Cereales de Córdoba

**CUADRO SÍNTESIS DE ESTIMACIÓN DE SIEMBRA DE TRIGO POR DEPARTAMENTO**

ESTIMACION AL 23/05/2011	Has Sembradas 2010	% superficie a sembrar 2011 respecto 2010	Estimación Has, Mayo/ 2011
DEPARTAMENTO			
CALAMUCHITA	6.278	0	0
COLON	18.666	54	10.080
GRAL ROCA	19.000	130	24.700
GRAL SAN MARTIN	57.000	100,6	57.342
JUAREZ CELMAN	20.000	113	22.600
MARCOS JUAREZ	105.200	89	93.628
PTE. ROQUE SAENZ PEÑA	31.137	136,4	42.471
RIO CUARTO	30.000	115	34.500
RIO PRIMERO	79.591	62	49.346
RIO SECO	7.153	150	10.730
RIO SEGUNDO	73.547	82	60.309
SAN ALBERTO (*)riego	2.855	100	2.855
SAN JAVIER (*)riego	2.596	100	2.596
SAN JUSTO	109.300	79,5	86.894
SANTA MARIA	6.236	45	2.806
TERCERO ARRIBA	52.344	93	48.680
TOTAL	34.422	36,4	12.530
TULUMBA	6.673	77	5.138
UNION	141.699	83	117.610
<b>TOTAL</b>	<b>806.530</b>	<b>15% inferior</b>	<b>684.813</b>

**Estimación Marzo 2011:** 665.651 has, 17% inferior a 2010.  
**Estimación Abril 2011:** 442.911 has, 45% inferior a 2010.  
**Estimación Mayo 2011:** 684.813 has, 15% inferior a 2010.

Fuente: Sistema de Información Agroeconómico de la Bolsa de Cereales de Córdoba

**CULTIVO DE MAÍZ**

**ESTIMACIÓN DE SUPERFICIE DE MAÍZ A SEMBRAR CAMPAÑA 2011/12 EN CÓRDOBA A MAYO 2011.**

La amplia red de colaboradores situados estratégicamente y cubriendo la totalidad del territorio provincial permitió el estudio realizado por La Bolsa de Cereales de Córdoba que arrojó como resultado un incremento de **7.5% en la superficie a sembrar con Maíz**, estimándose para la próxima campaña una intención de siembra cercana a las **1.554.000 hectáreas**.

Sistema de Información Agroeconómica. Informe 36. Mayo 2011. Bolsa de Cereales de Córdoba

Al referirnos al ciclo en curso, tenemos un avance de cosecha de más del 65%, considerando que queda en pie lo sembrado tardío, donde se espera que heladas hagan el menor daño y la cosecha pueda concluir a la brevedad.

#### CUADRO SINTESIS DEL CULTIVO DE MAÍZ EN CORDOBA, MAYO 2011

DEPARTAMENTO	Estimación Final ciclo 08/09 Qq/ha	Estimación Final ciclo 09/10 Qq/ha	5° Estimación ciclo 10/11 Qq/ha	% Av Cosecha de Maíz total 20/05/11	Intenciones de Siembra para la próxima Campaña
Calamuchita	S/D	S/D	42 qq	100%	Se estima superior
Colón	56	73	56 qq	65%	13% superior
Gral. Roca	50	66	47 qq	73%	12% Superior
Gral. San Martín	72	83	74 qq	80%	14% superior
Juarez Celman	68	68	51 qq	80%	10,2% superior
Marcos Juarez	84	110	103 qq	91%	11% superior
Pte. R. Saenz Peña	53	79	69 qq	86%	9% superior
Río Cuarto	69	64	63 qq	78%	0,5% Inferior
Río Primero	68	73	55 qq	35%	11,4% superior
Río Seco	33	57	63 qq	5%	Se estima superior
Río Segundo	53	68	45 qq	64%	2% Inferior
San Javier + San Alberto (*)	S/D	90	94 qq	63%	1% superior
San Justo	54	82	60 qq	64%	5% superior
Santa María	51	43	45 qq	64%	23% Inferior
Tercero Arriba	67	60	56 qq	83%	1% superior
Totoral	47	80	66 qq	23%	10% superior
Tulumba	48	45	60 qq	5%	30% superior
Unión	85	103	81 qq	91%	12% superior

(\*) Bajo Riego

Fuente: Sistema de Información Agroeconómico de la Bolsa de Cereales de Córdoba

De acuerdo a los datos relevados por el Sistema de Información Agroeconómico, detallados en cuadro superior, la mayoría de los departamentos tienen hoy intenciones de implantación de maíz superior.

La situación planteada en Tercero Arriba, Río Segundo, Santa María y Río Cuarto, donde la intención de hacer maíz es baja o inferior respecto de la campaña 2010/2011, puede atribuirse a un cierre de campaña de maíz 2010/11 ajustada en rendimientos. Además los mercados inciertos, y el Sorgo que se ha mostrado en la última campaña con buena adaptación y margen de ganancia superior, que podría sustituir parte del área maicera.

## CULTIVO DE SOJA

Sistema de Información Agroeconómica. Informe 36. Mayo 2011. Bolsa de Cereales de Córdoba

El ciclo casi finaliza para esta oleaginosa, pudiendo estimar con un avance de cosecha de más del 95% una **producción de 12.020.363 de toneladas** y un Rendimiento ponderado provincial de **24,19 qq**, situándose por debajo de la última campaña sojera.

Aquellos departamentos donde se reportan datos de rendimiento inferiores a la media se atribuye a sequía o altas temperaturas en periodo crítico para el cultivo, acentuado en soja de segunda donde venían de lotes con perfiles escasos de agua útil que dificultó aún más el desarrollo normal del cultivo.

En Departamento Río Segundo, zona de Pozo del Molle se presentaron muchos casos de semillas de baja calidad, plantas verdes con grano seco y casos puntuales de lotes donde no convenía su cosecha. Para el caso de Tercero Arriba (*Zona Tancacha-Hernando-Río Tercero-Las Isletillas*) y Departamento Río Primero (*zona La Puerta*) se han comportado con mucha variabilidad en cuanto a rendimiento. Para la zona de Santa Rosa de Río Primero, Monte Rosario, La Posta, La Para, Obispo Trejo, en Dpto. Río Primero, se reporto una pérdida del 15% del área sojera por causa de sequía principalmente.

#### CUADRO SINTESIS DEL CULTIVO DE SOJA EN CORDOBA, MAYO 2011

DEPARTAMENTO	Estimación Final Ciclo 08/09 Qq/ha	Estimación Final Ciclo 09/10 Qq/ha	Rendimiento FINAL Ciclo 10/11 Qq/ha	% Superficie Soja no Cosechada- Causa	% Av Cosecha de Soja total 20/05/11
Calamuchita	S/D	S/D	21 qq		100%
Colón	20	31	17 qq		98%
Gral. Roca	14	25	21 qq	2,5%. Causa: sequía	100%
Gral. San Martín	26	23	22 qq	3% Por sequía	80%
Juárez Celman	28	21	24 qq	Lotes aislados	98%
Marcos Juárez	29	33	32 qq		97%
Pte. R. Sáenz Peña	17	30	24 qq	Lotes aislados. Causa: sequía	100%
Río Cuarto	23	21	26 qq		100%
Río Primero	23	29	20 qq	15% zona: Sta Rosa de Río Primero, Monte Rosario, La Posta La Para-Obispo Trejo. Causa: sequía	90%
Río Seco	7	15	21 qq	Lotes aislados	95%
Río Segundo	19	25	18 qq	Lotes aislados. Causa: sequía-granizo	96%
San Javier + San Alberto (*)	24	24	36 qq	1% Algo de granizo, sequía	100%
San Justo	22	33	24 qq	1% Causa: sequía	89%
Santa María	19	21	21 qq		97%
Tercero Arriba	27	24	23 qq	3% Causa: sequía	100%
Total	16	28	21 qq	2% Por sequía	91%
Tulumba	10	17	14 qq	Lotes aislados	95%
Unión	28	31	27 qq		100%

(\*) Bajo Riego

Fuente: Sistema de Información Agroeconómico. Bolsa de Cereales de Córdoba.

Sistema de Información Agroeconómica. Informe 36. Mayo 2011. Bolsa de Cereales de Córdoba

## CULTIVO DE MANÍ

El arrancado, llega a fin de mayo a más del 98% de la superficie implantada, con daños por heladas en casos puntuales de la provincia. Con respecto al avance de cosecha, ha superado el 50% del área manisera, destacando a Santa María, Tercero Arriba, San Javier + San Alberto con % cosechado mayor al 75%.

En cuanto a calidad, es buena y con bajo % destino industria.

Como consecuencia de la falta de lluvias en momentos claves del ciclo del maní se presentan problemas de falta de llenado del grano (bajo peso del grano) afectando la relación grano/caja, valor hoy estimado de 63/37 en lugar de la habitual relación 70/30.

Daños por heladas fueron mencionados en casos aislados con baja incidencia en Dpto. Gral. San Martín (zona de Arroyo Cabral y La Laguna) y Gral. Roca.

En el cuadro inferior se presentan algunos aspectos del cultivo de maní del último relevamiento realizado por la Bolsa de Cereales de Córdoba.

**CUADRO SINTESIS DEL CULTIVO DE MANÍ EN CORDOBA, MAYO 2011**

Departamento	% Arrancado	% Cosechado	Rto. Maní en caja (qq) Abril 2011	Rto. Maní en caja (qq) Mayo 2011	Relación Grano/Caja
Gral. Roca	84%	30%	31	33	61/39
Gral. San Martín	98%	36%	27	31	65/35
Juárez Celman	100%	42%	32	34	64/36
Pte. R. S Peña			S/D	38	S/D
Río Cuarto	100%	43%	31	39	66/34
Santa María	100%	85%	24	26	60/40
Tercero Arriba	98,0%	65%	27	21	S/D
San Javier+ San Alberto (*)	100%	80%	40	47	S/D
Río Segundo	100%	25%	30	30	62/38

(\*) Bajo Riego

Fuente: Sistema de Información Agroeconómico. Bolsa de Cereales de Córdoba.

## CULTIVO DE GIRASOL

El cierre de ciclo se ha concretado para esta oleaginosa.

Por tercera campaña consecutiva, se reporta reducción de las tradicionales áreas girasoleras dentro de la provincia.

Sistema de Información Agroeconómica. Informe 36. Mayo 2011. Bolsa de Cereales de Córdoba

La fuerte incidencia de paloma y cotorra lleva a replantear año a año la decisión de incorporarla en el plan de rotación, además de encontrar prácticas que lleven a un menor daño ocasionado por la plaga.

Debe considerarse que el cultivo tiene buen comportamiento a campo, sin limitantes importantes durante el desarrollo del ciclo, pero la productividad se reduce por efecto paloma.

**Cuadro comparativo de Rendimiento de Girasol para las dos últimas campañas**

Departamento	Rendimiento FINAL Girasol: ciclo 09/10	Rendimiento FINAL Girasol: ciclo 10/11
Gral. Roca	14 qq	22 qq
Gral. San Martín	S/riego: 18 qq	C/Riego: 25qq S/riego 17 qq
Pte. Roque Sáenz Peña	23 qq	27 qq
Rio Cuarto	S/D	24 qq
Río Primero	S/D	20 qq
Río Segundo	S/D	13 qq
San Javier (*)	S/D	25 qq
San Justo	19 qq	19 qq
Tercero Arriba	S/D	14 qq
Totoral	S/D	28 qq
Unión	14 qq	23 qq

(\*) Bajo Riego

Fuente: Sistema de Información Agroeconómico. Bolsa de Cereales de Córdoba.

**ARRENDAMIENTOS**

Los relevamientos del mes de mayo de 2011 indican costos promedios de arrendamiento por departamento según lo detallado en el cuadro al pie. Cabe señalar que los valores consignados son promedios para el año 2011 y por rango en el año 2010. Además debe considerarse la posibilidad de valores diferentes a los promedios según características especiales de suelos.

DEPARTAMENTO	Costo promedio de Arrendamientos en qq/ha de soja ó Dólares U\$/ha	Rango de Costo de Arrendamientos en qq/ha de soja
	Ciclo 2011/2012 (mayo)	Ciclo 2010-2011 (junio)
Calamuchita	11 qq	S/D
Colón	13,4 qq	10-15
Gral. Roca	9,5 qq - Maní: 644 U\$	8-12
Gral. San Martín	12,2qq, Maní: 583 U\$	10-13

Sistema de Información Agroeconómica. Informe 36. Mayo 2011. Bolsa de Cereales de Córdoba



Juarez Celman	11,5qq - Maní: 634 U\$	10-14
Marcos Juarez	18 qq	16-22
Pte. R. Saenz Peña	11 qq - Maní: 673 U\$	10-14
Río Cuarto	10,7 qq - Maní.669 U\$	10-12
Río Primero	10,5 qq	10-14
Río Seco	9 qq	8
Río Segundo	11,5 qq	8-12
San Justo	11 qq	9-15
Santa María	10 qq	9-14
Tercero Arriba	11 qq	10-14
Totoral	11,6 qq	10-12
Tulumba	9 qq	8-14
Unión	15,7 qq	11-18
San Javier + San Alberto	600 U\$ + 1 U\$ por mm de agua	S/D

Fuente: Sistema de Información Agroeconómico. Bolsa de Cereales de Córdoba.

Al igual que en la anterior campaña, se observan variantes en cuanto a las modalidades de acordar tanto costos como forma de pago de arrendamientos en esta campaña.

*Ing. Agr. Silvina E. Fiant*

*Bolsa de Cereales de Córdoba*